

สารบัญ

	หน้า
คำนำ	๑
คู่มือการดำเนินงาน โครงการดำเนินงานชุมชนยั่งยืน เพื่อแก้ไขปัญหายาเสพติดแบบครบวงจรตามยุทธศาสตร์ชาติ	๒
๑. ที่มา	๒
๒. วัตถุประสงค์	๓
๓. องค์ประกอบและหน้าที่ของเจ้าหน้าที่ชุดปฏิบัติการ	๓
กระบวนการสร้างชุมชนยั่งยืน แบบบูรณาการ	๕
ขั้นตอนที่ ๑ ขั้นเตรียมการ	๕
๑. การประชุมวางแผน สืบสภาพชุมชน และแต่งตั้งชุดปฏิบัติการ	๕
๒. การพบผู้นำชุมชน/แกนนำชุมชน และการแสวงหาความร่วมมือจากประชาชน	๗
๓. พิธีเปิดและการประชาคม	๗
ขั้นตอนที่ ๒ ขั้นปฏิบัติการ	๑๑
๑. เข้าพักแรมในพื้นที่	๑๑
๒. กระบวนการสร้างแนวร่วม	๑๒
๓. กระบวนการค้นหาผู้เสพหรือการเอกซเรย์ ๑๐๐%	๑๓
๔. กระบวนการกลั่นกรองและรับรองบุคคล	๑๔
๕. กระบวนการติดตาม ช่วยเหลือ เยี่ยมบ้าน สร้างภูมิจุมน ชุมชน พื้นฟูสังคม	๑๙
๖. กระบวนการดำรงความเข้มแข็ง เผื่อระวัง	๒๑
ขั้นตอนที่ ๓ ส่งต่อความยั่งยืน	๒๓
๑. การรักษาสภาพหมู่บ้าน ชุมชน	๒๓
๒. การระวังป้องกันชุมชนกลับสู่สภาพเดิม	๒๓
๓. ชุดปฏิบัติการและเจ้าหน้าที่หน่วยงานที่เกี่ยวข้อง	๒๔
๔. ชุมชนในการรับช่วง	๒๔
๕. การติดตามและดูแลกันภายในชุมชน	๒๕
๖. การร่วมมือของภาคีเครือข่าย	๒๕
๗. การส่งมอบพื้นที่	๒๕
๘. การติดตามประเมินผล	๒๕
๙. ตัวชี้วัดประเมินผล	๒๕
ภาคผนวก	๒๗
การปฏิบัติงานของชุดปฏิบัติการประจำวัน	๒๗
ตัวอย่างป้ายสรุปผลการเอกซเรย์ หมู่บ้านสีขาว	๒๘
กระบวนการสร้างชุมชนยั่งยืน	๒๙
สรุปกระบวนการสร้างชุมชนเข้มแข็งอย่างยั่งยืน ระยะเวลา ๓ เดือน	๓๐
ตัวอย่างคำสั่งแต่งตั้งคณะกรรมการคุ้ม	๓๑
ตัวอย่างผังจัดการแบ่งคุ้ม	๓๒
คณะที่ปรึกษาและผู้จัดทำคู่มือ	๓๓

คำนำ

ที่ประชุมคณะเจ้าหน้าที่ผู้ทรงคุณวุฒิและผู้ชำนาญการในการดำเนินงานสร้างชุมชนเข้มแข็งและปลอดภัยปลอดยาเสพติดจากกระทรวงมหาดไทย สำนักงานคณะกรรมการป้องกันและปราบปรามยาเสพติด กระทรวงยุติธรรม กระทรวงสาธารณสุข และสำนักงานตำรวจแห่งชาติ ด้วยเมื่อวันที่ ๓๐ มกราคม ๒๕๖๓ โดยได้ร่วมหารือแนวทาง การบูรณาการสร้างชุมชนเข้มแข็งปลอดยาเสพติดประจำปี ๒๕๖๓ ที่ประชุมได้เห็นชอบให้กำหนดกรอบและแนวทางดำเนินการสร้างชุมชนเข้มแข็งประจำปี ๒๕๖๓ โดยเน้นการบูรณาการกิจกรรมจากทุกหน่วยที่เกี่ยวข้องดังกล่าว เพื่อเป็นการเพิ่มประสิทธิภาพและลดขั้นตอนซ้ำซ้อนในการปฏิบัติงาน เพื่อประโยชน์สูงสุดในการบรรลุวัตถุประสงค์การสร้างชุมชนเข้มแข็งและยั่งยืน

ศูนย์อำนวยการป้องกันและปราบปรามยาเสพติด สำนักงานตำรวจแห่งชาติ โดยกองบัญชาการตำรวจปราบปรามยาเสพติด จึงได้จัดทำคู่มือการดำเนินงานโครงการดำเนินงานชุมชนยั่งยืน เพื่อแก้ไขปัญหายาเสพติดแบบครบวงจรตามยุทธศาสตร์ชาติเพื่อให้ชุดปฏิบัติการใช้เป็นแนวทางในการปฏิบัติงานในพื้นที่ชุมชน ให้เกิดประสิทธิภาพสูงสุดและเป็นแนวทางเดียวกัน

กองบัญชาการตำรวจปราบปรามยาเสพติด

สำนักงานตำรวจแห่งชาติ

มีนาคม ๒๕๖๔

คู่มือการดำเนินงาน

โครงการดำเนินงานชุมชนยั่งยืน เพื่อแก้ไขปัญหาเสพติดแบบครบวงจรตามยุทธศาสตร์ชาติ

๑. ที่มา

แผนปฏิบัติการด้านการป้องกันและปราบปรามยาเสพติด พ.ศ.๒๕๖๓ ได้กำหนดมาตรการแก้ไขปัญหาเสพติดโดยมีความสอดคล้องกับยุทธศาสตร์ชาติ แผนปฏิรูปประเทศแผนพัฒนาเศรษฐกิจและสังคมแห่งชาติประกอบด้วย ๕ มาตรการดังนี้

๑. มาตรการความร่วมมือระหว่างประเทศหน่วยงานรับผิดชอบหลักคือกระทรวงกลาโหม (กองบัญชาการกองทัพไทย กองทัพบก กองทัพเรือ) กระทรวงมหาดไทย (สำนักงานปลัดกระทรวงมหาดไทย กรมการปกครอง) สำนักงานตำรวจแห่งชาติ สำนักงานนายกรัฐมนตรี (สำนักข่าวกรองแห่งชาติ สภาความมั่นคงแห่งชาติ (กอ.รมน.))

๒. มาตรการปราบปรามและบังคับใช้กฎหมายหน่วยงานรับผิดชอบหลัก เช่น สำนักงานตำรวจแห่งชาติ กระทรวงยุติธรรม กระทรวงมหาดไทย (สำนักปลัดกระทรวงมหาดไทย กรมการปกครอง) กระทรวงกลาโหม สำนักงานคณะกรรมการป้องกันการฟอกเงิน สำนักงานคณะกรรมการป้องกันการทุจริตภาครัฐ กระทรวงการคลัง และกระทรวงสาธารณสุข

๓. มาตรการป้องกันยาเสพติดหน่วยงานรับผิดชอบหลัก เช่น กระทรวงมหาดไทย (สำนักปลัดกระทรวงมหาดไทย กรมการปกครอง กรมการพัฒนาชุมชน และกรมส่งเสริมการปกครองส่วนท้องถิ่น) กอ.รมน. สำนักงาน ป.ป.ส.

๔. มาตรการบำบัดรักษาเสพติด หน่วยงานรับผิดชอบหลัก เช่น กระทรวงสาธารณสุข กระทรวงมหาดไทย (สำนักปลัดกระทรวงมหาดไทย กรมการปกครอง กรมการพัฒนาชุมชน และกรมส่งเสริมการปกครองท้องถิ่น) และกระทรวงยุติธรรม (สำนักงาน ป.ป.ส. กรมคุมประพฤติ)

๕. มาตรการบริหารจัดการอย่างบูรณาการหน่วยงานรับผิดชอบหลัก เช่น สำนักงาน ป.ป.ส. กระทรวงสาธารณสุข กระทรวงมหาดไทย กระทรวงกลาโหม สำนักงานตำรวจแห่งชาติ กระทรวงพัฒนาสังคมและความมั่นคงของมนุษย์ และ หน่วยงานอื่นๆ ที่เกี่ยวข้อง

ดังนั้น คู่มือฉบับนี้จึงจัดทำขึ้นเพื่อใช้เป็นแนวทางและมาตรฐานในการปฏิบัติงานโครงการดำเนินงานชุมชนยั่งยืน เพื่อแก้ไขปัญหาเสพติด แบบครบวงจรตามยุทธศาสตร์ชาติ ปี ๒๕๖๔ สำหรับเจ้าหน้าที่ชุดปฏิบัติการ ภาคีเครือข่าย ได้แก่ สำนักงานตำรวจแห่งชาติ, ป.ป.ส., กระทรวงมหาดไทย, กระทรวงสาธารณสุข, กองอำนวยการอำนวยการรักษาความมั่นคงภายในราชอาณาจักร และหน่วยงานอื่นๆ ที่เกี่ยวข้อง เพื่อนำไปใช้ในการปฏิบัติงานจริงในพื้นที่ในการสร้างความเข้มแข็งอย่างยั่งยืนให้กับหมู่บ้าน/ชุมชน ต่อไป

๒. วัตถุประสงค์

๑. เพื่อใช้เป็นคู่มือในการปฏิบัติงานในการสร้างชุมชนเข้มแข็งปลอดยาเสพติดอย่างยั่งยืนแบบบูรณาการ

๒. เพื่อเสริมสร้างความรู้ความเข้าใจและความร่วมมือ ของกระบวนการสร้างชุมชนเข้มแข็งปลอดยาเสพติดอย่างยั่งยืนแบบบูรณาการให้แก่เจ้าหน้าที่ชุดปฏิบัติการทุกระดับ

๓. เพื่อสร้างมาตรฐานในการปฏิบัติงาน โดยมีผลสัมฤทธิ์ที่สามารถบรรลุเป้าหมายตามตัวชี้วัดภายใต้แผนแม่บทภายใต้ยุทธศาสตร์ชาติได้

กรอบแนวคิด

การป้องกันและปราบปรามปัญหาเสพติดเป็นภารกิจภายใต้แผนแม่บทภายใต้ยุทธศาสตร์ชาติ ประเด็นความมั่นคง แผนย่อยการป้องกันแก้ไขปัญหามีผลกระทบต่อความมั่นคงและแนวทางการป้องกันและปราบปรามยาเสพติด มุ่งยึดแนวคิดการแก้ไขปัญหายาเสพติดตั้งแต่ต้นทาง-กลางทาง-ปลายทาง ในการดำเนินการอย่างเป็นระบบ โดยเฉพาะการเสริมสร้างความเข้มแข็งของหมู่บ้าน/ชุมชน ตามแนวชายแดนเพื่อพัฒนาพื้นที่และประชาชนตามแนวชายแดนพื้นที่พิเศษที่มีปัญหายาเสพติด สลายโครงสร้างปัญหาและการบูรณาการ การแก้ไขปัญหาที่เกี่ยวข้องกับการแก้ไขปัญหายาเสพติด พัฒนาคุณภาพชีวิตของประชาชนในพื้นที่ตามแนวพระราชดำริหลักปรัชญาเศรษฐกิจพอเพียงตามยุทธศาสตร์แนวทางการดำเนินงาน “เข้าใจ เข้าถึง พัฒนา” และศาสตร์พระราชา ซึ่งเป็นกรอบการแก้ไขปัญหายาเสพติดและลดปัญหาเชิงโครงสร้างหรือปัญหาที่เกี่ยวข้องกับยาเสพติดและการสร้างอาสาป้องกันการแพร่ระบาดของยาเสพติดในชุมชน การปรับระบบนิเวศ (สภาพแวดล้อม) ที่เหมาะสมโดยการเสริมสร้างปัจจัยที่เอื้อต่อการไม่เข้าไปยุ่งเกี่ยวกับยาเสพติด การดูแลผู้ใช้ ผู้เสพ ผู้ติดยาเสพติด ให้เข้าถึงการบำบัดรักษาและการลดผลกระทบจากยาเสพติด โดยการคัดกรองประเมินวินิจฉัย ที่มีประสิทธิภาพกำหนดแผนการให้การบำบัดรักษาที่เหมาะสม พื้นฟูสมรรถภาพที่ครอบคลุมทุกมิติ ตลอดจนการมีส่วนร่วมของชุมชนและภาคีเครือข่ายในการพัฒนาคุณภาพชีวิต ให้สามารถอยู่ร่วมกันในสังคมชุมชนได้อย่างปกติสุขและเท่าเทียม

๓. องค์ประกอบและหน้าที่ของเจ้าหน้าที่ชุดปฏิบัติการ

๑. ชุดปฏิบัติการบูรณาการปฏิบัติงาน

๑.๑ คณะเจ้าหน้าที่ชุดปฏิบัติการบูรณาการ ประกอบด้วยเจ้าหน้าที่จากสำนักงานตำรวจแห่งชาติ สำนักงาน ป.ป.ส. กระทรวงมหาดไทย กระทรวงสาธารณสุข กระทรวงศึกษาธิการ กระทรวงแรงงาน, องค์กรปกครองส่วนท้องถิ่น, และกองอำนวยการรักษาความมั่นคงภายในราชอาณาจักร

๑.๒ ภารกิจหน้าที่ในพื้นที่ประจำการในหมู่บ้าน/ชุมชนเพื่อดำเนินการตามขั้นตอนที่ ดังนี้ แสวงหาความร่วมมือ, การค้นหาผู้เสพยาที่เกี่ยวข้องเพื่อเข้ากระบวนการชุมชนบำบัด, ค้นหาปัญหาและการมีส่วนร่วมในการแก้ปัญหา ติดตาม ช่วยเหลือ เยี่ยมบ้าน สร้างกฎชุมชน พื้นฟูสังคม ดำรงความเข้มแข็ง เฝ้าระวัง และติดตามประเมินผล

๒. คณะกรรมการประจำหมู่บ้าน /ชุมชน

๒.๑ คณะกรรมการประจำหมู่บ้าน/ชุมชน ตามกรอบของกระทรวงมหาดไทย ประชาชน ชุมชน, ผู้นำทางความคิด เช่น พระ หรือ ครู ในชุมชนนั้นๆ

๒.๒ ภารกิจหน้าที่

- ๑) เป็นชุดทำงานและให้ความร่วมมือพร้อมสนับสนุนการทำงานของชุดปฏิบัติการ
- ๒) เป็นคณะกรรมการกลั่นกรอง บุคคล/ครัวเรือนสีขาว
- ๓) ร่วมทำงานกับชุดปฏิบัติการเพื่อสร้างชุมชนเข้มแข็งอย่างยั่งยืน
- ๔) เป็นแกนหลักในการบำบัดผู้ติดยาเสพติด ตามหลักการชุมชนบำบัด
- ๕) รับช่วงต่อจากชุดปฏิบัติการ ในการรักษาสภาพชุมชนหลังจากเสร็จสิ้นโครงการ
- ๖) เป็นแกนหลักสร้างกฎหมายหมู่บ้าน/ชุมชนและควบคุมดูแลให้เป็นไปตามธรรมนูญหมู่บ้าน/ชุมชน

๓. คณะกรรมการประจำคุ้ม

๓.๑ คณะกรรมการประจำคุ้ม ประกอบด้วยประธานคุ้มกรรมการคุ้ม จำนวน ๕ - ๗ คน โดยการคัดเลือกจากคนในคุ้ม และมีเจ้าหน้าที่ตำรวจ ฝ่ายปกครอง และสาธารณสุข เป็นที่ปรึกษา

๓.๒ ภารกิจหน้าที่

- ๑) เป็นชุดทำงานและให้ความร่วมมือพร้อมสนับสนุนการทำงานของชุดปฏิบัติการ
- ๒) เป็นคณะกรรมการกลั่นกรองบุคคลและครัวเรือนสีขาว ระดับคุ้มในเบื้องต้น ก่อนที่จะเสนอให้คณะกรรมการกลั่นกรองครัวเรือนสีขาวในระดับหมู่บ้าน/ชุมชน พิจารณา
- ๓) สอดส่องดูแล คนในคุ้ม พร้อมเป็นแนวร่วม แจ้งข่าวสาร ความเคลื่อนไหวในการทำงานของคุ้ม
- ๔) ประชาสัมพันธ์ข่าวสารและเป็นสื่อกลางเชื่อมระหว่างชาวบ้านกับชุดปฏิบัติการ
- ๕) ทำการค้นหาผู้เกี่ยวข้องกับยาเสพติด และประชุมการทำงานอย่างต่อเนื่องเพื่อหาแนวทางแก้ไขปัญหาและอุปสรรคภายในคุ้ม

๔. คณะกรรมการกลั่นกรองบุคคล/ครัวเรือน สีขาว

๔.๑ คณะกรรมการกลั่นกรองบุคคล/ครัวเรือน สีขาว ในหมู่บ้าน/ชุมชนประกอบด้วย คณะกรรมการที่ได้รับการแต่งตั้งของชุมชน มีประธาน ๑ คน กรรมการ ๕-๗ คน โดยมี เจ้าหน้าที่ตำรวจ, ฝ่ายปกครอง และสาธารณสุข เป็นที่ปรึกษา

๔.๒ ภารกิจหน้าที่

- ๑) ทำการกลั่นกรองและรับรองบุคคลและครัวเรือนว่าจะไม่เกี่ยวข้องกับยาเสพติด ด้วยความบริสุทธิ์ยุติธรรม
- ๒) การประชุมเพื่อรับรองบุคคลและครัวเรือน ให้กระทำโดยทางลับ
- ๓) เป็นตัวแทนและสายข่าวติดตาม สอดส่องดูแลเฝ้าระวัง คนในชุมชน และร่วมมือการทำงานกับชุดปฏิบัติการ

กระบวนการสร้างชุมชนยั่งยืน แบบบูรณาการ

กระบวนการทำงานประกอบด้วย ๓ ขั้นตอนหลัก คือ

ขั้นตอนที่ ๑ ขั้นเตรียมการ

ขั้นตอนที่ ๒ ขั้นปฏิบัติการ

ขั้นตอนที่ ๓ ขั้นส่งต่อความสำเร็จ

โดยแต่ละขั้นตอนมีรายละเอียดในการปฏิบัติดังนี้



ขั้นตอนที่ ๑ ขั้นเตรียมการ

๑. การประชุมวางแผน สืบสภาพชุมชน และแต่งตั้งชุดปฏิบัติการ

แนวทางปฏิบัติมี ๒ ขั้นตอน รายละเอียดดังนี้

๑.๑ การจัดทำคำสั่งและแต่งตั้งคณะทำงาน

๑.๑.๑ ศูนย์อำนวยการป้องกันและปราบปรามยาเสพติดของทุกส่วนราชการ ร่วมประชุมวางกรอบแนวทางการปฏิบัติงาน, วัตถุประสงค์ และแผนงานให้ชัดเจน

๑.๑.๒ แต่งตั้งคณะทำงานในแต่ละส่วนราชการในทุกระดับ ให้มีการบูรณาการทุกหน่วยงานที่เกี่ยวข้องให้ครบถ้วน ทั้งระดับภาค/จังหวัด และอำเภอ ซึ่งประกอบด้วย ปปส.ภาค/กทม. ผบช.ภาค,ผู้ว่าราชการจังหวัด, ผบก.จว, สาธารณสุข จว. และหน่วยงานที่เกี่ยวข้อง

๑.๑.๓ ชุดปฏิบัติการระดับพื้นที่ โดย ศูนย์อำนวยการป้องกันและปราบปรามยาเสพติด ซึ่งมี นายอำเภอ/ผู้อำนวยการเขต เป็นผู้อำนวยการศูนย์ฯ ประกอบด้วย จนท.ตร. ปกครอง สาธารณสุข เจ้าหน้าที่พัฒนาชุมชน เจ้าหน้าที่องค์กรปกครองส่วนท้องถิ่น และหน่วยงานที่เกี่ยวข้อง

๑.๑.๔ ให้จัดฝึกอบรมความรู้ตามคู่มือการดำเนินงาน โครงการดำเนินงานชุมชนยั่งยืน เพื่อแก้ไขปัญหายาเสพติดแบบครบวงจรตามยุทธศาสตร์ชาติ ประจำปีงบประมาณ พ.ศ.๒๕๖๔ ให้กับชุดปฏิบัติการ ก่อนลงปฏิบัติงานจริง

๑.๑.๕ คอ.ปส.อ./เขต. ให้จัดทำคำสั่งชุดปฏิบัติการที่ลงพื้นที่จริง เจ้าหน้าที่ควรประกอบด้วยหน่วยงาน ตำรวจ, ปกครอง, สาธารณสุข, พัฒนาชุมชน, แรงงาน, กศน., อบต. และ กอ.รมน. ที่ร่วมปฏิบัติการในพื้นที่ให้เรียบร้อย ในการเข้าชุมชน การเข้าไปพักแรมในพื้นที่มีเป้าหมายเป็นระยะเวลา ๓ เดือน

๑.๒ การสืบสภาพชุมชนและพบปะแกนนำ

หลังจากประชุมวางแผนและออกคำสั่งแต่งตั้งเป็นที่เรียบร้อย ชุดปฏิบัติการ ร่วมหารือกับส่วนเกี่ยวข้องเพื่อทำการสืบสภาพชุมชนและลงพื้นที่เพื่อพบปะแกนนำ ดังนี้

ก. การสืบสภาพชุมชนเพื่อคัดเลือกชุมชนเป้าหมาย

การคัดเลือกชุมชนเป้าหมายควรเป็นชุมชนที่มีปัญหายาเสพติดแพร่ระบาดรุนแรงหรือพื้นที่สีแดง ผู้นำชุมชนพร้อมจะให้ความร่วมมือ และมีสถานที่ หรือภูมิศาสตร์เหมาะสมที่เข้าทำโครงการ

มีดัชนีชี้วัด ๒ ตัว เพื่อประเมินสภาพปัญหายาเสพติดในหมู่บ้าน/ชุมชน ประกอบด้วย ผู้ผลิต/ผู้ขาย และ ผู้เสพ/ผู้ติดยาเสพติด สำหรับเกณฑ์ประเมินสถานะหมู่บ้าน/ชุมชน จากสภาพปัญหายาเสพติด จะแยกเป็น ๔ ประเภท คือ

- สีเขียว : ก ไม่มีผู้ผลิต/ผู้ขายยาเสพติด
และไม่มีผู้เสพ/ผู้ติดยาเสพติด
- สีเหลือง : ข ไม่มีผู้ผลิต/ผู้ขายยาเสพติด
และมีผู้เสพ/ผู้ติดยาเสพติด ไม่เกิน ๓ คน ต่อประชากร ๑,๐๐๐ คน
- สีแดง : ค ไม่มีผู้ผลิต/ผู้ขายยาเสพติด
และมีผู้เสพ/ผู้ติดยาเสพติด ตั้งแต่ ๓ คน แต่ไม่เกิน ๕ คน
ต่อประชากร ๑,๐๐๐ คน
- สีเข้ม : ง มีผู้ผลิต/ผู้ขายยาเสพติด
หรือมีผู้เสพ/ผู้ติดยาเสพติด เกิน ๕ คน ขึ้นไป ต่อประชากร ๑,๐๐๐ คน

หมายเหตุ* สามารถอ้างอิงข้อมูลจากระบบ Crimes จากสำนักงานตำรวจแห่งชาติ

ข. มอบหมายหน้าที่ในการทำงานให้ครอบคลุม ให้ชัดเจนทุกด้าน เช่นหน้าที่ ฝ่ายธุรการ, ควบคุมผู้เสพ, ประชาสัมพันธ์, พิธีกร, หาข่าว, จับกุม เป็นต้น พร้อมมีคำสั่งรองรับ ให้จัดพร้อมเตรียมอุปกรณ์ในการทำงานให้พร้อมก่อนปฏิบัติการจริง

ค. จัดทำกำหนดการและแผนงาน ตารางการทำงาน ประจำวัน, ประจำสัปดาห์ ประจำเดือน ตลอดจนหลังเสร็จสิ้นโครงการ เพื่อง่ายต่อการปฏิบัติและมีความเป็นระบบ ระเบียบ

ง. ในระดับหมู่บ้าน/ชุมชน ให้จัดทำคำสั่งชุดปฏิบัติการระดับชุมชนเพื่อร่วมทำงานกับชุดปฏิบัติการที่ลงพื้นที่จริงให้ถูกต้องและส่งคำสั่งให้ ผอ.ศอ.ปส.อ./เขต.

๒. การพบผู้นำชุมชน/แกนนำชุมชนและการแสวงหาความร่วมมือจากประชาชน

แนวทางปฏิบัติ ดังนี้

๒.๑ จัดประชุมร่วมกับผู้นำชุมชน/แกนนำชุมชนและหน่วยเกี่ยวข้อง เพื่อแจ้งวัตถุประสงค์ รายละเอียดโครงการ และขั้นตอนการดำเนินงาน

๒.๒ ร่วมกำหนด วันเริ่มต้นโครงการ พิธีเปิดการประชาคมและกำหนดจุดพักแรมในชุมชน จุดพักแรมควรเน้นสมรภูมิที่เหมาะสม อยู่ศูนย์กลางหมู่บ้าน/ชุมชน มีสถานที่จัดกิจกรรมสะดวกต่อการเดินทาง และมีความปลอดภัยต่อชุดปฏิบัติการ

๒.๓ ร่วมกันร่างเนื้อหารายละเอียดในบันทึกข้อตกลง (MOU) เพื่อให้ผู้มีส่วนเกี่ยวข้องลงนาม ในวันเปิดโครงการ และระหว่างดำเนินการโครงการ ให้ครบทุกหลังคาเรือน

บันทึกข้อตกลง (MOU) คือ หนังสือซึ่งฝ่ายหนึ่งแสดงความสมัครใจจะปฏิบัติอย่างหนึ่งอย่างใด ตามเงื่อนไขที่ปรากฏในหนังสือนั้นกับอีกฝ่ายหนึ่งที่ได้ร่วมกันลงนามไว้เพื่อทำข้อตกลงร่วมกันในการ ดำเนินการแก้ปัญหาอย่างใดอย่างหนึ่งร่วมกัน ถ้ากรณีเนื้อหาของบันทึกข้อตกลง (MOU) นั้น มีเจตนา ต้องการให้เกิดผลผูกพัน มีการระบุหน้าที่ความรับผิดชอบของแต่ละฝ่ายไว้อย่างชัดเจนย่อมถือว่า บันทึกข้อตกลง (MOU) นั้น เป็นข้อตกลงเนื่องจากมีนิติสัมพันธ์ต่อกัน

ทั้งนี้ ข้อความใน MOU ให้เป็นไปตามหลักและความเชื่อทางศาสนาของแต่ละพื้นที่

๓. พิธีเปิดและการประชาคม

๓.๑ กำหนดและมอบหมายหน้าที่ในวันพิธีเปิดและการประชาคมให้เรียบร้อยเพื่อให้เกิดการทำงาน อย่างมีประสิทธิภาพ

- ควรเชิญหน่วยงานที่เป็นภาคีเครือข่ายภาคต่างๆและพันธมิตรในการบูรณาการร่วมใน พิธีเปิดเพื่อให้ทราบถึงการดำเนินงานของชุดปฏิบัติการเพื่อความสะดวกในการประสานงาน

- ประชาสัมพันธ์ งานในหมู่บ้าน/ชุมชนเป้าหมายอย่างต่อเนื่อง ทุกช่องทางให้ทราบถึงวัน เวลาและสถานที่จัดงาน เพื่อให้ประชาชนในพื้นที่เข้าร่วมประชุม การประชาคมให้มากที่สุด จะทำให้เกิดร่วมมือในการปฏิบัติการ มีความตื่นตัว ทราบวัตถุประสงค์ของชุดปฏิบัติการในการลงชุมชน ทำให้ สามารถบรรลุวัตถุประสงค์ของโครงการได้เร็วขึ้น

- เชิญสื่อมวลชนเข้าร่วมทำข่าวและสังเกตการณ์

๓.๒ พิธีเปิดและการจัดทำประชาคม ในวันเปิดโครงการ ควรจัดทำประชาคมและประกาศ วาระหมู่บ้านในคราวเดียวกัน เพื่อให้ทุกคนมีส่วนร่วม ให้เกิดการรวมพลังของชุมชน เกิดกระแสที่ดี ง่ายต่อการทำงาน ให้ดำเนินการจัดทำกติการ่วมกัน ดังนี้

๑) กำหนดข้อตกลงร่วมกันในการแก้ไขปัญหา ระดมความคิดจัดทำเป็นกติกาชุมชน โดย

๑.๑) การจัดทำคัมและคณะกรรมการคัม

๑.๒) กำหนดรูปแบบการคัดกรอง และรูปแบบการเอกซเรย์ผู้เสพ โดยโครงการ มุ่งเน้นที่จะค้นหาผู้เสพทุกคน (เอกซเรย์ ๑๐๐%) แต่ทั้งนี้ต้องได้รับความร่วมมือจากประชาชน ในการ ตรวจปัสสาวะประชาชนทุกคน การปฏิบัติอาจจะร่วมกันกำหนดบุคคลที่สมควรตรวจและบุคคลที่ควร ยกเว้น เช่นเด็ก คนแก่ คนป่วย เป็นต้น เพื่อให้การตรวจค้นหาผู้เกี่ยวข้องได้สะดวกรวดเร็ว

๑.๓) ร่วมกำหนดกติกา และการดำเนินการกับผู้เสพและผู้ที่ไม่ให้ความร่วมมือ เพื่อให้ชุมชนได้มีโอกาสมีส่วนร่วมในการบำบัด ตามหลัก CBTx และชุมชนบำบัด การดำเนินงานจึงให้ชุมชนเข้ามามีบทบาทร่วมให้ข้อมูล ร่วมแก้ไขปัญหามากที่สุด

๑.๔) ในวันจัดพิธีเปิด หากสามารถตรวจปัสสาวะได้ ควรตรวจเป็นรายบุคคล โดยเฉพาะผู้นำ/แกนนำชุมชน ถ้าดำเนินการได้จะสร้างความน่าเชื่อถือแก่ชาวบ้านและได้รับความร่วมมือจากชาวบ้านมากยิ่งขึ้น

จัดให้มีการลงนามในบันทึกข้อตกลง (MOU) ๒ ระดับ ดังนี้

๑. สำหรับประธานและหน่วยงานต่างๆ ที่จะร่วมมือในการทำงานในครั้ง นี้ มีการลงนาม ต่อหน้า สาธารณชน เพื่อเป็นการประกาศเจตนารมณ์ อย่างชัดเจน ให้ประชาชน สื่อมวลชน และมีส่วนราชการต่างๆ ร่วมเป็นสักขีพยานว่าจะร่วมปฏิบัติงานในชุมชนด้วยกัน

๒. สำหรับประชาชน โดยครัวเรือนและ๑ ฉบับให้ตัวแทนครัวเรือน๑ คนลงนามให้ครบทุกฉบับเพื่อเป็นข้อตกลงร่วมกันว่าจะให้ความร่วมมือและยินยอมเข้าร่วมโครงการกับภาครัฐในครั้ง นี้



๒) หลังจากดำเนินการจัดทำพิธีเปิดเรียบร้อย ชุดปฏิบัติการตามคำสั่ง ซึ่งประกอบด้วย ตำรวจ, ปกครอง, สาธารณสุข, อบต., ผู้นำชุมชน ร่วมกันจัดเตรียมอุปกรณ์และเอกสารที่จำเป็นและเกี่ยวข้องทุกชนิดให้พร้อม สามารถลงพื้นที่ได้ทันที

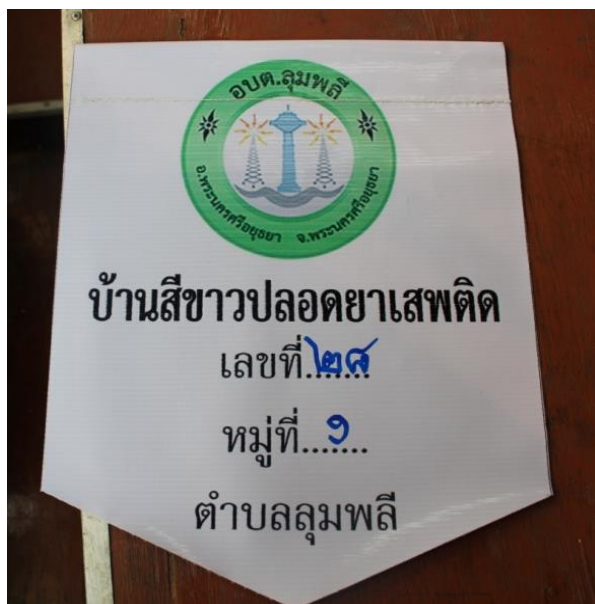
ขั้นตอนนี้มีความสำคัญมาก ชุดปฏิบัติการต้องประชุมชี้แจงมอบหมายหน้าที่ให้ละเอียด ชัดเจนอีกครั้งก่อนลงพื้นที่ หากทีมงานทุกคนเข้าใจงาน มีความพร้อมในการปฏิบัติงาน จะทำให้สามารถปฏิบัติหน้าที่ได้ ตรงจุด รวดเร็ว มีความเป็นมืออาชีพ เกิดความไว้วางใจจากองค์กรภาคี เครือข่ายและประชาชน อุปกรณ์ที่ต้องจัดเตรียม อุปกรณ์สำนักงาน , กล้อง , ช่องทางสื่อสาร, ยานพาหนะ, เครื่องตรวจปัสสาวะ และอุปกรณ์เชิงสัญลักษณ์ ดังนี้

๑. บัตรพลเมืองสีขาว



บัตรพลเมืองสีขาว มีไว้เพื่อมอบให้บุคคลที่ผ่านรับรองจากคณะกรรมการกลั่นกรองฯ แล้วว่าไม่ยุ่งเกี่ยวกับยาเสพติด การมอบบัตรควรจัดพิธีมอบเพื่อให้เกิดภาพลักษณ์ที่ดีและมีความภูมิใจ ผู้บังคับบัญชาที่ลงนามในบัตรจะเป็นหัวหน้าสถานี หรือ ผู้บังคับการ แล้วแต่ความเหมาะสม *มุ่งเน้นประโยชน์ของบัตรพลเมืองสีขาว มีไว้เพื่อความภาคภูมิใจ แสดงความบริสุทธิ์ต่อเจ้าหน้าที่ระหว่างทำโครงการและเป็นตัวอย่างที่ดีของชุมชนนั้น ๆ แต่ไม่ใช่บัตรของทางราชการไม่สามารถไปใช้สิทธิทางราชการใดๆ

๒. ป้ายหรือธง คร้วเรือนสีขาว



ป้าย/ธง คร้วเรือนสีขาว มีไว้เพื่อมอบให้ครัวเรือนที่สมาชิกทุกคนได้รับการรับรองว่าเป็นบุคคลสีขาวทั้งครัวเรือนก็จะได้รับป้าย/ธงครัวเรือนสีขาว การมอบควรจัดพิธีมอบพร้อมกับวันมอบบัตรพลเมืองสีขาว ให้ติดป้ายไว้หน้าบ้านที่สามารถเห็นได้เด่นชัด

๓. ป้ายหรือธง คຸ່ມສີขาว



ป้าย/ธง คຸ່ມສີขาว คຸ່มใดที่ครัวเรือนได้รับการรับรองว่าไม่ยุ่งเกี่ยวกับยาเสพติดและได้รับป้ายครัวเรือนสีขาวครบทุกหลังคาเรือน คຸ່มนั้น ๆ ก็จะได้รับการประกาศว่าเป็น คຸ່มສີขาว ติดป้ายไว้บริเวณทางเข้าคຸ່มที่เห็นได้เด่นชัดหรือบริเวณหน้าบ้านประธานคຸ່ม

๔. ป้ายหรือธง หมู่บ้าน/ชุมชน สีขาว



ป้าย/ธงหมู่บ้านสีขาว หากทุกคຸ່มได้รับการรับรองว่าไม่ยุ่งเกี่ยวกับยาเสพติดและได้รับ ป้าย/ธง คຸ່มສີขาวครบทุกคຸ່ม ก็จะได้รับป้าย/ธงหมู่บ้านสีขาวปลอดยาเสพติดให้ติดทางเข้าหมู่บ้านบริเวณที่เห็นได้เด่นชัดเพื่อประกาศให้ทุกคนทราบ นำมาซึ่งความภูมิใจของหมู่บ้าน/ชุมชน

๕. ป้ายคณะกรรมการคุ้ม

ป้ายคุ้มที่ดีควรมีขนาดใหญ่พอเหมาะ มีภาพถ่ายของประธานและกรรมการทุกคน โดยระบุชื่อ นามสกุล ตำแหน่ง หมายเลข โทรศัพท์ พร้อมบ้านเลขที่ของสมาชิกในคุ้มนั้น มีเจ้าหน้าที่ตำรวจ ปกครอง สาธารณสุข ฝ่ายละ ๑ คน เป็นที่ปรึกษาคุ้ม ให้ติดป้ายคุ้มบริเวณบ้าน



ขั้นตอนที่ ๒ ขั้นปฏิบัติการ

แนวทางการปฏิบัติ มีดังนี้

๑. เข้าพักแรมในพื้นที่

ชุดปฏิบัติการทุกนายเข้าพักแรมพื้นที่พร้อมกัน ร่วมจัดสถานที่ จัดเตรียมอุปกรณ์ และ ประชุมวางแผนการทำงาน ตลอดระยะเวลา ๓ เดือน

เนื่องจากชุดปฏิบัติการประกอบด้วยเจ้าหน้าที่จากหลายหน่วยงาน หลายองค์กร หลากหลายสาขาอาชีพและความถนัดแตกต่างกัน จึงจำเป็นต้อง วางแผนมอบหมายการทำงานให้ ชัดเจน ดังนี้

๑) มอบหมายหน้าที่เวรยาม

๒) กำหนดตารางทำงานประจำวัน ประจำเดือน ให้ชัดเจน ในแต่ละวัน ภารกิจที่ควรมีเริ่ม จากประชุมทุกเช้า กิจกรรมเคารพธงชาติ ออกประชาสัมพันธ์ ออกตรวจเยี่ยมครัวเรือน ตรวจปัสสาวะ จับกุมฝิ่น,ให้ความรู้ ร่วมทำกิจกรรมกับชาวบ้าน ช่วงเย็นจัดกิจกรรมบำบัด ประชุมสรุปผลการ ทำงาน และช่วงกลางคืน ตั้งจุดตรวจจุดสกัดและออกตรวจตระเวนในหมู่บ้าน

๓) กำหนดกิจกรรมหลัก กิจกรรมเสริมและสถานที่จัดกิจกรรม เช่นการฝึก ชรบ. กิจกรรม ครอบครัวยุบอุ่น การอบรมเยาวชนแกนนำ เป็นต้น.

๔) กำหนดวันเวลาพบปะผู้เสพ ตรวจปัสสาวะ ตรวจร่างกายจาก สาธารณสุข (ภายหลัง จากที่ได้ข้อมูลจากการเอกซเรย์)

๕) จุดพักแรมให้มีธงชาติไทยและปิดป้ายโครงการให้ชัดเจน

๖) ประชาสัมพันธ์การทำงานและจุดประสงค์ อย่างเนื่องทุกช่องทาง เช่น รถขยายเสียง เสียงตามสาย โฆษณาของชุมชน ป้ายประชาสัมพันธ์ เพื่อสร้างความเข้าใจและความร่วมมือ

๗) การจัดเก็บสถิติข้อมูลการทำงาน

๗.๑) เอกสารข้อมูลต้องจัดเก็บให้เป็นระบบ แยกเพิ่มเป็นเรื่องๆ สามารถตรวจสอบได้ตลอด

๗.๒) การตรวจปัสสาวะ ต้องถ่ายภาพทุกครั้งและควรมีภาพถ่ายคนในชุมชนทุกคน เพื่อนำมาจัดทำบัตรพลเมืองสีขาวและเป็นการจัดเก็บประวัติไว้ในการป้องกันเหตุ

๗.๓) ผลการปฏิบัติงานต้องสรุปในกระดานเพื่อให้รู้ทิศทางในการทำงานและสามารถตรวจสอบผลงานข้อมูลได้ตลอดเวลา ทำให้ทุกคนรู้แผนงาน

๒. กระบวนการสร้างแนวร่วม

แนวทางการปฏิบัติ การทำงานกับชุมชน จำเป็นต้องได้รับความร่วมมือจากประชาชนและให้มีบทบาท มีส่วนร่วมในทุกมิติ งานจึงจะเกิดผลสำเร็จ ชุดปฏิบัติต้องมีกลยุทธ์ในการทำงาน มีรูปแบบและความจริงใจ โดยมีแนวทางดังนี้

๒.๑ ชุดปฏิบัติการต้องออกพบปะประชาชน ประชาสัมพันธ์ทุกช่องทางอย่างต่อเนื่อง แจกแบบสอบถาม ในช่วงแรก พร้อมสำรวจข้อมูลปัญหาเสพติด และทำการเปิดเวทีประชาคมครั้งที่ ๒ (MOU) เพื่อสังเคราะห์ข้อมูลร่วมกันกับคณะกรรมการหมู่บ้าน ร่วมกันค้นหาปัญหา กำหนดแนวทางแก้ไข ร่วมกัน โดยส่งเสริมให้ชุมชนมีส่วนร่วมในการแก้ไขปัญหา โดยให้คณะกรรมการหมู่บ้านกำหนดมาตรการทางสังคม และดูแลให้เป็นไปตามธรรมนูญหมู่บ้าน

๒.๒ จัดทำแผนที่เดินดิน เพื่อให้รู้สภาพพื้นที่ จุดสถานที่ เป้าหมายสำคัญประกอบการทำงานในชุมชนและใช้ในการประชุมวางแผนในการทำงาน

๒.๓ การจัดทำคุ่ม โดยมีแนวทางปฏิบัติดังนี้

๑) แบ่งพื้นที่ออกเป็นคุ่มโดยยึดหลักภูมิประเทศ (ไม่จำเป็นต้องเรียงตามบ้านเลขที่) ให้ง่ายต่อการควบคุม ติดต่อดสื่อสาร

๒) แต่งตั้งคณะกรรมการคุ่ม ประกอบด้วย ประธาน ๑ คน จากการคัดเลือกหรือสมัครของผู้นำ กรรมการ ๕-๘ คน และมี ตำรวจ ปกครอง สาธารณสุข เป็นที่ปรึกษา คณะกรรมการคุ่มมีหน้าที่ เป็นตัวแทนในการร่วมทำงานกับเจ้าหน้าที่ กลั่นกรองบุคคลเบื้องต้น เป็นตัวกลางเชื่อมระหว่างเจ้าหน้าที่กับชาวบ้าน ออกเยี่ยมเยียนครอบครัวบุคคลเป้าหมาย เพื่อให้กำลังใจ ร่วมตรวจปัสสาวะ ให้คำปรึกษา

๓) จัดทำป้ายคุ่ม ตามขนาดที่มาตรฐาน (รายละเอียดข้างต้น) ให้ติดไว้ที่บ้านประธานคุ่มหรือจุดกึ่งกลางของคุ่ม

หมายเหตุ* ความสำคัญและความจำเป็นของคุ่ม ทำให้การทำงานได้รวดเร็ว ลงลึกถึงระดับบุคคล ประหยัดเวลาและครอบคลุมทุกพื้นที่ โดย มีคณะกรรมการคุ่มคอยช่วยเหลือสนับสนุนให้ข้อมูล เป็นตัวแทนของชุมชน จึงเกิดความโปร่งใส ยุติธรรม และปัญหาต่างๆ คนในพื้นที่จะมีความรู้ ทราบสาเหตุแก่นแท้ของปัญหา จึงสามารถแก้ไขได้ตรงจุด และเมื่อชุดปฏิบัติการถอน คุ่มแต่ละคุ่มจะสามารถดูแล สร้างความเข้มแข็งให้ชุมชนได้อย่างต่อเนื่อง โดยมีการสนับสนุนช่วยเหลือและติดตาม จาก ศอ.ปส.อ., ศอ.ปส.เขต, ศอ.ปส.จังหวัด/กทม.

๒.๔ สํารวจข้อมูล ปัญหาที่ชุมชนกำลังได้รับความเดือดร้อนโดยเรียงลำดับความจําเป็น เร่งด่วนและร่วมกันหาทางแก้ไขโดยเร็ว เพื่อเกิดความเชื่อมั่นศรัทธาจากชุมชน

๒.๕ ร่วมทำกิจกรรม โดยเฉพาะประเพณีชุมชนเพื่อสร้างความคุ้นเคยและการเอาใจใส่ในการแก้ไขปัญหา

๒.๖ เปิดโอกาสให้ประชาชน แกนนำ อาสาสมัคร เข้ามาร่วมการทำงานเช่น การออกตรวจ, การตั้งด่าน, การพัฒนาหมู่บ้าน จะก่อให้เกิดความสามัคคีในชุมชนเกิดความหวงแหนและเกิดความรักในแผ่นดินเกิดของตนเอง

๓. กระบวนการค้นหาผู้เสพหรือการเอ็กซเรย์ ๑๐๐%

แนวทางการปฏิบัติ ดังนี้

๓.๑ หลังจากมีลงนามในบันทึกข้อตกลง (MOU) ในวันพิธีเปิด หากยังบันทึกไม่หมดให้ดำเนินการต่อให้เสร็จสิ้นทุกหลังคาเรือนเพื่อป้องกันการเกิดปัญหา ตลอดจนให้เป็นไปตามความถูกต้องทางข้อกฎหมาย สํารวจครัวเรือนอย่างละเอียด เพื่อค้นหาผู้เกี่ยวข้องกับกระบวนการยาเสพติด/ทำแผนที่เดินดิน/สืบสภาพชุมชน/ค้นหาผู้เสพ/ผู้ค้ํา จัดทำข้อมูลฝ่ายสืบสวน ปราบปราม จับกุม ผู้กระทำความผิด ต้องมีการประชุมวางแผนผู้ที่มีส่วนเกี่ยวข้องทั้งหมด ปปส. ตำรวจ มหาดไทย สาธารณสุข กศน. พัฒนาชุมชน แรงงาน อบจ. อบต รวมทั้งหน่วยที่เป็นภาคีเครือข่ายทั้งหมด เพื่อแจ้งวัตถุประสงค์ เป้าหมาย แนวทางในการดำเนินการ ในทุกๆด้าน ทั้งปราบปราม ป้องกัน บำบัดรักษา และพัฒนาความยั่งยืน

๓.๒ ตรวจปัสสาวะบุคคล ๑๐๐% เพื่อค้นหาผู้เสพ ตามข้อตกลงของชุมชน เพื่อให้ได้ข้อมูล ที่ถูกต้องและยุติธรรม ทำการตรวจแบบเปิดเผย ถ่ายรูปเก็บหลักฐาน จัดทำแฟ้มข้อมูล อย่างเป็นระบบ ดังนี้



๑) ควรให้ลงนามในบันทึกข้อตกลงให้ครบทุกครัวเรือนก่อนตรวจ

๒) ถือเป็นประชามติ จากการประชาคมหมู่บ้านให้ทุกคนตรวจปัสสาวะเพื่อแสดงความบริสุทธิ์ใจ

๓) ผู้ที่ยกเว้นไม่ตรวจให้ทำเป็นข้อตกลงของหมู่บ้าน เช่น เด็ก, ผู้สูงอายุ คนชราและผู้ป่วยติดเตียง เป็นต้น

๔) การตรวจปัสสาวะทุกครั้งให้เป็นรูปแบบคณะกรรมการมีชุดปฏิบัติและผู้นำชุมชน คณะกรรมการคุ้ม พร้อมให้บันทึกภาพและจัดเก็บข้อมูลไว้ทุกครั้ง

๕) บุคคลที่ไม่สามารถรับการตรวจได้ เช่น ทำงานในต่างจังหวัด,ไปศึกษาต่างถิ่น เป็นต้น ให้บุคคลนั้นไปรับการตรวจกับสถานี่ตำรวจในพื้นที่โดยให้ชุดปฏิบัติการประสานงานไว้ล่วงหน้า หากผลการตรวจปรากฏว่าเป็นผู้เสพต้องให้ไปพบเจ้าหน้าที่สารณสุข โดยคณะกรรมการคุ่มนั้นๆ คอยติดตามและช่วยเหลือ

ให้ประชาสัมพันธค์ควบคุมการเอกซเรย์ มีการแข่งขันเอกซเรย์ เพื่อให้ชาวบ้านตื่นตัว และสามารถรับการตรวจที่ ศูนย์อำนวยการได้ ในระหว่างนั้น ต้องมีการออกตรวจตราในพื้นที่และจับกุมผู้ที่ไม่ให้ความร่วมมือและยังฝ่าฝืนกฎหมาย มีการตั้งด่านตรวจค้นและการเข้าค้นในบ้าน เป้าหมายตามความเหมาะสมเพื่อกดดันผู้ค้าและผู้ที่ไม่ยอมให้ความร่วมมือ จะทำให้ประชาชนส่วนใหญ่เห็นความเอาจริงของชุดปฏิบัติการ

๓.๓ กัดดันโดยการออกตรวจตรา ตรวจค้นพื้นที่เป้าหมาย จุดเสี่ยง จุดมั่วสุม ทั้งในและพื้นที่ข้างเคียงอย่างต่อเนื่อง

๓.๔ ตั้งจุดสกัดชั่วคราวตามจุดที่เหมาะสม เพื่อตรวจหาผู้กระทำความผิด และป้องกันภัยนอกชุมชน

๔. กระบวนการกลั่นกรองและรับรองบุคคล

หลังจากค้นหาผู้เสพ ตรวจปัสสาวะ เอกซเรย์อย่างละเอียด จากการขยายผล ตลอดจนข้อมูลจากสายข่าว จะสามารถแยกบุคคลได้ ๓ กลุ่ม คือ ๑) ประชาชนทั่วไปไม่เกี่ยวข้อง ๒) ผู้เสพ และ ๓) ผู้มีส่วนเกี่ยวข้อง ให้ชุดปฏิบัติการเก็บรวบรวมข้อมูลและดำเนินการ ดังนี้

๔.๑ การคัดกรองผู้เสพ

๑) เมื่อทราบตัวผู้เสพ/ผู้ติด และผู้เกี่ยวข้องกับยาเสพติด ให้ชุดปฏิบัติการฯ ประสาน รพ.สต. หรือ รพ. หรือ สารณสุขอำเภอ ดำเนินการคัดกรองผู้เสพ/ผู้ติดยาเสพติด (แบบ V๒)

๒) วางระบบการบำบัดดูแลช่วยเหลือผู้เสพโดยชุมชน โดยเน้นระบบสมัครใจบำบัด ร่วมกับมาตรการชุมชน หากไม่สมัครใจให้ดำเนินการตามประกาศ คสช.ที่ ๑๐๘/๒๕๕๗ ทำการบำบัดโดยใช้ชุมชนเป็นศูนย์กลาง (CBTX) หรือตามความเหมาะสมของสภาพปัญหาของผู้ป่วย โดยยึดหยุ่นกระบวนการบำบัดรักษา เน้นการดูแลแบบรอบด้าน ได้แก่ ด้านร่างกาย จิตใจ อันตรายที่เกิดจากยาเสพติด สัมพันธภาพ การศึกษาชีวิตความเป็นอยู่ (ที่อาศัย รายได้และการประกอบอาชีพ) โดยอาจแยกผู้ใช้ยาเสพติดตามระดับของการเสพติด ได้แก่

- ผู้ใช้ ผู้เสพ สามารถให้การบำบัดดูแลช่วยเหลือโดยชุมชน สามารถทำได้หลายวิธี เช่น การจัดแบ่งกลุ่มดูแลแบบเพื่อนช่วยเพื่อน พี่ช่วยน้อง การให้คำแนะนำ/บำบัดแบบสั้น (BA, BI) โดย จนท.สต. หรือ อสม. การนัดมาพบปะเพื่อทำกลุ่มบำบัดโดยใช้บุคลากรในชุมชน หรือ อาจใช้รูปแบบค่ายปรับเปลี่ยนพฤติกรรม (หลักสูตร ๑๒ วัน) ทั้งนี้ ต้องเป็นกระบวนการทำด้วยความสมัครใจ ไม่มีผลกระทบต่อชีวิตความเป็นอยู่ และอาชีพการงาน และต้องเกิดการยอมรับและการมีส่วนร่วมของชุมชนเป็นสำคัญ

- ผู้ติด หรือผู้เสพที่เคยผ่านการบำบัดมาแล้วหลายครั้ง ผู้ที่มีโรคหรืออาการทางจิตทางประสาท ผู้ใช้ยาเสพติดประเภทเฮโรอีน ฝิ่น หรือ ผู้ใช้ยาเสพติดโดยวิธีการฉีด หรือ เกินศักยภาพ

ของชุมชนที่จะดูแล หรือ ไม่ให้ความร่วมมือในการช่วยเหลือโดยชุมชน ให้ส่งโรงพยาบาลใกล้เคียง หรือ รพ.เฉพาะทางด้านยาเสพติดของกรมการแพทย์ (สบยช.และโรงพยาบาลธัญญารักษ์) หรือ รพ. สังกัดกรมสุขภาพจิต

๔.๒ กระบวนการกลั่นกรองบุคคลและครัวเรือนสีขาว

หลังจากค้นหาผู้เกี่ยวข้องกับยาเสพติด เข้าพบปะครัวเรือน เยี่ยมเยือนประชาชน การตรวจปัสสาวะ ๑๐๐ เปอร์เซ็นต์ นำข้อมูลที่ได้มาดำเนินการดังนี้

๑) ผู้เสพนำเข้าสู่กระบวนการ พร้อมมีการนัดหมายให้มารายงานตัว พบเพื่อตรวจปัสสาวะ ร่วมกิจกรรมบำบัดและพบเจ้าหน้าที่สาธารณสุข ตามกำหนด จัดทำตารางนัดหมายให้เรียบร้อย

๒) ทำการกลั่นกรองบุคคล/ครัวเรือน สีขาว โดยคณะกรรมการกลั่นกรองระดับชุมชน/หมู่บ้าน ให้มีการประชุมในเชิงลับนำรายชื่อที่ได้จากการตรวจปัสสาวะเข้าสู่การประชุมเพื่อมอบบัตรบุคคลสีขาวให้กับบุคคลที่ไม่เกี่ยวข้องกับยาเสพติด โดยมีหลักเกณฑ์คือต้องได้รับการรับรองเป็นเอกฉันท์จากคณะกรรมการ ว่าสมควรได้รับบัตรพลเมืองสีขาว หากกรณีมีผู้แย้งตั้งแต่ ๑ คนขึ้นไป ถือว่าไม่ผ่านการรับรอง ให้นำเข้าที่ประชุมเพื่อรับรองในครั้งต่อไป

กรณีผู้เสพ/ผู้ติด ที่ผ่านกระบวนการบำบัดจะต้องได้รับการรับรองจาก จนท.สธ. ที่บำบัดรักษาและตรวจปัสสาวะไม่พบสารเสพติดในร่างกายเป็นจำนวนอย่างน้อยติดต่อกัน ๑๖ ครั้ง จึงสามารถนำเข้าสู่กระบวนการกลั่นกรองเพื่อรับรองเป็นบุคคลสีขาวต่อไป

บุคคลที่ผ่านการรับรองจากคณะกรรมการกลั่นกรอง ให้มีการมอบบัตรพลเมืองสีขาว เพื่อสร้างแรงจูงใจและเป็นตัวอย่างที่ดีในหมู่บ้าน/ชุมชน หากครัวเรือนใดมีผู้ได้รับบัตรพลเมืองสีขาวทุกคน ให้มอบธงครัวเรือนสีขาว และในคุ่มใดมีครัวเรือนสีขาวทั้งคุ่ม ให้มอบธง/ป้ายคุ่มสีขาว หากทุกคุ่มได้รับประกาศเป็นคุ่มสีขาว ให้ประกาศหมู่บ้าน/ชุมชน เป็นหมู่บ้าน/ชุมชน สีขาวปลอดยาเสพติดต่อไป

๔.๓ คณะกรรมการกลั่นกรองบุคคลและครัวเรือนสีขาว

แต่งตั้งคณะกรรมการกลั่นกรองบุคคลหรือครัวเรือนสีขาว สามารถใช้คณะกรรมการหมู่บ้านที่มีอยู่เดิม หรือแต่งตั้งขึ้นใหม่ คัดเลือกบุคคลที่เป็นแกนนำได้รับการยอมรับจากชุมชน เพื่อให้เกิดความโปร่งใสและยุติธรรม โดยให้ประธานชุมชนหรือผู้ใหญ่บ้านเป็นคนลงนาม

หมายเหตุ ความสำคัญของคณะกรรมการกลั่นกรอง ป้องกันปัญหาความแตกแยก ,ทำให้การทำงานง่าย รวดเร็ว สามารถพิจารณาข้อมูลได้ละเอียด ลงลึกได้มากกว่าเพราะเป็นคนในชุมชนจะทราบปัญหาได้ดีกว่า และได้รับการยอมรับมากกว่า สร้างการมีส่วนร่วม ป้องกันการหลอกลวงที่เกิดขึ้น คณะกรรมการต้องมีความยุติธรรม โปร่งใส เก็บความลับได้ เป็นกลาง และเป็นตัวแทนให้กับชุมชน*

๔.๔ รูปแบบกระบวนการคัดกรองหลังจากตรวจปัสสาวะรายบุคคลแล้วนำรายชื่อเข้าสู่คณะกรรมการเพื่อกลั่นกรองและให้คณะกรรมการรับรอง โดยลงลายมือชื่อทุกคน หากมีการโต้แย้งให้ถือว่ายังไม่ผ่านการคัดกรอง การดำเนินการต้องมีความโปร่งใส ยุติธรรมและสามารถตรวจสอบได้ ทำให้ได้รับการยอมรับจากคนในชุมชน เกิดความศรัทธาสรางแนวร่วมและการทำงานที่บรรลุเป้าหมายได้ง่ายขึ้น

๑) การประชุมคณะกรรมการคัดกรองทุกครั้งต้องมีประธาน และคณะกรรมการควรเข้าร่วมประชุมให้ครบองค์ประชุม หากไม่มีภารกิจจำเป็น ไม่ควรขาดการประชุม เพื่อไม่ให้มีข้อโต้แย้งใด ๆ ภายหลัง และมีเจ้าหน้าที่ตำรวจ หรือเจ้าหน้าที่กรมการปกครองเป็นที่ปรึกษาอยู่ด้วยอย่างน้อย ๑ นาย



รูปแบบการนั่งกลั่นกรองบุคคลที่ถูกต้อง

๒) กำหนดกติกาที่ชัดเจนและเป็นธรรม เช่น เมื่อกลั่นกรอง คนในบ้านตนเอง คณะกรรมการคนนั้น ต้องไม่อยู่ในที่ประชุม, การประชุมต้องเป็นความลับ และคณะกรรมการกลั่นกรองต้องไม่นำข้อมูลในที่ประชุมออกไปเผยแพร่สู่สาธารณะ บุคคลที่ถือว่าผ่านการกลั่นกรองเป็นบุคคลสีขาว กรรมการต้องยกมือและให้การรับรองทุกคน

๓) การเก็บข้อมูลจากการทำงาน ลงพื้นที่ ตรวจสอบปัสสาวะและกลั่นกรอง ข้อมูลผู้เกี่ยวข้องต่างๆต้องมีการบันทึกข้อมูลไว้และเก็บข้อมูลไว้อย่างเป็นระบบสามารถตรวจสอบได้ตลอดเวลา

๔) จัดให้มีพิธีมอบบัตรพลเมืองสีขาวขึ้นเป็นประจำ โดยบุคคลที่ผ่านการรับรองจากคณะกรรมการทุกคน ว่าไม่ยุ่งเกี่ยวกับยาเสพติดจะได้บัตรพลเมืองสีขาว หากครอบครัวใดที่มีสมาชิกในครอบครัวได้รับบัตรพลเมืองสีขาวครบทุกคนจะได้รับป้ายครัวเรือนสีขาว หากครัวเรือนใดได้รับป้ายสีขาวครบทุกหลังคาเรือนจะได้รับป้ายคุ้มสีขาว และหากทุกคุ้มได้รับป้ายคุ้มสีขาวจะได้รับป้ายหมู่บ้านสีขาว ตามลำดับ

ควรจัดทุกๆเดือนเพื่อกระตุ้นให้แข่งขันทำความดี และกดดันคนที่ไม่ให้ความร่วมมือการจัดงานมอบให้ชาวบ้านทุกมีส่วนร่วมและเชิงองค์กร ภาคีเครือข่ายสังเกตการณ์และร่วมบูรณาการในการทำงาน

*หมายเหตุ ความสำคัญทำให้เกิดกิจกรรมที่ดีสร้างจิตสำนึกที่ดีในชุมชน เป็นการสร้างแรงจูงใจเชิงสัญลักษณ์เชิงจิตวิทยา ที่จับต้องได้ เกิดการแข่งขันกันทำความดี คนในชุมชนมีความภาคภูมิใจและเป็นรูปธรรมชัดเจนที่สามารถตรวจสอบได้

๔.๕ กระบวนการชุมชนบำบัด

กระบวนการบำบัดฟื้นฟูโดยให้ชุมชนมีส่วนร่วม หรือชุมชนบำบัด ให้จัดทำค่ายเปิด โดยใช้สถานที่ภายในหมู่บ้านเป็นศูนย์กลางในการนัดหมาย รวมพล ให้มาพบชุดปฏิบัติการและชุดสาธารณสุขเป็นประจำ ตามวงรอบที่กำหนด เช่น ทุก ๓ วัน หรือ ๕ วัน เพื่อติดตามผลและร่วมทำกิจกรรมบำบัด ชุดปฏิบัติการสามารถจัดกิจกรรมบำบัดได้หลากหลาย เช่น กีฬา ศิลปะ ดนตรี อาชีพ ศาสนา ฯลฯ ควรมีการฝึกอบรมวิทยากรรับผิดชอบตลอดจนจิตอาสาต่อสังคม โดยยกบ่าเพื่อสาธารณสุขประโยชน์ เช่น ชุดลอกคูคลอง เก็บขยะ กวาดลานวัด เป็นต้น วัตถุประสงค์เพื่อให้ชุมชนเห็นความเปลี่ยนแปลง พร้อมให้โอกาส ซึ่งจะทำให้ผู้เสพ/ผู้ติด เกิดความภาคภูมิใจและเป็นส่วนหนึ่งของสังคม การจัดกิจกรรมสามารถจัดได้หลากหลายรูปแบบ เน้นการปรับเปลี่ยนพฤติกรรมและผู้เสพได้มีโอกาสแสดงออก มีจุดยืนในสังคม ได้รับโอกาสที่ดี และเป็นส่วนหนึ่งของสังคม ตรงตามวัตถุประสงค์ของโครงการที่เน้นให้โอกาส เยียวยารักษา และคืนบุตรหลานที่มีความพร้อมกลับคืนสู่สังคม

๑) สร้างกิจกรรม/โครงการให้เกิดสัมพันธ์ภาพในครอบครัว/ชุมชน เช่น โครงการครอบครัวอบอุ่น โครงการบ้านน่าอยู่ เพื่อให้มีโอกาสได้ใช้เวลาร่วมกับครอบครัวและชุมชน มีการแต่งตั้งที่ปรึกษา พี่ดูแลน้อง เพื่อนดูแลเพื่อน ให้คำปรึกษาต่อเนื่องเพื่อเป็นการลด ละ เลิก อย่างต่อเนื่อง ป้องกันการหวนกลับมาเสพติดซ้ำ

๒) กิจกรรมบำบัด นัดทำกิจกรรมบำบัดในช่วงเย็นของแต่ละวัน ซึ่งเป็นการบำบัดเปิดไม่บังคับ กิจกรรมบำบัดที่สามารถนำมาใช้ ดังนี้

๒.๑) กีฬาบำบัด นำออกกำลังกายเป็นประจำทุกวันให้ร่างกายแข็งแรง (ผู้นำปฏิบัติคือ ชุดปฏิบัติการและศึกษานิเทศก์)

๒.๒) การฝึกอาชีพ ร่วมกับ หน่วยงานที่เกี่ยวข้องฝึกอาชีพเพื่อสามารถนำไปประกอบอาชีพได้ (ผู้นำปฏิบัติคือ ชุดปฏิบัติการ กศน. แรงงาน หรือพัฒนาชุมชน)



๒.๓) การฝึกระเบียบแถว วินัย และการร่วมตั้งจุดตรวจกับเจ้าหน้าที่ (ผู้นำปฏิบัติคือ ชุดปฏิบัติการตำรวจ ทหาร ปกครอง)

๒.๔) ฝึกการเป็นจิตอาสาพัฒนาหมู่บ้าน เก็บกวาดขยะ ลานวัด มัสยิด สถานที่สาธารณะ และสถานที่ราชการ (ผู้นำปฏิบัติคือ ชุดปฏิบัติการหรือผู้นำชุมชน)

๒.๕) ดนตรีบำบัด ประโยชน์คลายความเครียดและสร้างความอ่อนโยน จากจิตใจ และสามารถนำไปเป็นอาชีพได้ (ผู้นำปฏิบัติคือ ชุดปฏิบัติการและศึกษาธิการ แรงงานหรือจิตอาสา จากหน่วยงานภาคีเครือข่าย นักศึกษา องค์กรเอกชน)

๒.๖) ศาสนาบำบัด พัฒนาจิตใจให้รู้ความผิดชอบชั่วดี (ผู้นำปฏิบัติคือ ชุดปฏิบัติการวัฒนธรรมหรือผู้นำศาสนา)



๒.๗) การพบหมอยามเย็น เชิญคุณหมอมาให้ความรู้เรื่องสุขภาพและการดูแลตนเอง (ผู้ปฏิบัติคือ ชุดปฏิบัติการและสาธารณสุข หรือจิตแพทย์)

๒.๘) ควรมีการจัดกิจกรรมนิทรรศการผลงานของผู้เข้าร่วมบำบัด และประชาชน ในชุมชนมีการแข่งขันกีฬาและกิจกรรมเพื่อให้ผู้เข้าร่วมงานและหน่วยราชการต่างๆ เห็นการเปลี่ยนแปลงในทางที่ดีของกระบวนการชุมชนบำบัด มีการนำประธานหัวหน้าส่วนราชการออกเยี่ยมบ้าน/คุ้มผู้เข้าร่วมโครงการ เพื่อติดตามผลการดำเนินงานของชุดปฏิบัติการและสร้างความภาคภูมิใจให้กับชุมชน

๓) ผู้เสพที่ผ่านการตรวจปัสสาวะจำนวน ๑๖ ครั้ง ให้นำเข้าสู่กระบวนการกลั่นกรอง บุคคลและมอบบัตรสีขาวต่อไป (ผู้ปฏิบัติคือ ชุดปฏิบัติการและคณะกรรมการหมู่บ้าน)

๔.๖ การสร้างชุมชนเข้มแข็ง

กระบวนการสร้างชุมชนให้เข้มแข็ง ให้ดำเนินการควบคู่ไปพร้อมกับภารกิจอื่นในแต่ละวัน โดยมีเป้าหมายเข้าไปเป็นส่วนหนึ่งของชุมชน รับรู้และช่วยแก้ไขปัญหาต่างๆ นอกจากปัญหาเสพติด เป็นการแก้ไขปัญหาในทุกมิติ สร้างศรัทธาให้กับประชาชน เกิดความตื่นตัวพร้อมที่ร่วมมือกับชุดปฏิบัติการ

การดำเนินการเน้นการแก้ไขปัญหาและผลกระทบในชุมชน ความต้องการของประชาชนเป็นหลักและเป็นการแก้ไขอย่างยั่งยืน การที่ชุมชนจะเข้มแข็งต้องเข้มด้วยตัวชุมชนเอง ฉะนั้น ชุดปฏิบัติการทำหน้าที่เป็นที่ปรึกษา เป็นผู้แนะนำ สนับสนุน แต่คนในชุมชนต้องพร้อมใจกัน ร่วมแก้ปัญหาอย่างแท้จริง เพราะเป็นปัญหาของชุมชนเอง ชุดปฏิบัติการต้องสามารถกระตุ้นหรือทำความเข้าใจกับประชาชนในชุมชนให้ได้

แนวทางปฏิบัติ

๑) ประชาคมชาวบ้านเปิดโอกาสให้ทุกคนมีส่วนร่วม จากเวทีประชาคมให้สำรวจ ปัญหาที่เกิดขึ้นในชุมชนและร่วมจัดลำดับความเร่งด่วนในการแก้ไขปัญหา ตลอดจนแนวทางแก้ไขร่วมกัน ตัวอย่างเช่น ปัญหารถแวน ให้มีมติชุมชนในการดำเนินการกับเยาวชนและผู้เกี่ยวข้อง กำหนดกติการ่วมกันเพื่อแก้ไขปัญหาได้อย่างเด็ดขาด

๒) จัดให้มีศูนย์หรือช่องทางรับแจ้งเหตุคอยเชื้อเหลือประสานการทำงาน ตลอดเวลา ปัญหาเร่งด่วนต้องได้รับการแก้ไขอย่างรวดเร็ว เช่น ปัญหาทะเลาะวิวาท

๓) การป้องกันปัญหาที่จะเกิดขึ้นในอนาคต เช่น แก้ไขจุดเสี่ยง ติดตั้งกล้องวงจรปิด ตัดต้นไม้เพื่อปรับปรุงภูมิทัศน์ติดไฟส่องสว่าง เพื่อลดช่องว่างการก่ออาชญากรรม จัดกิจกรรมให้ความรู้ทางกฎหมายและอาชญากรรม

๔) การพัฒนาหมู่บ้านชุมชนให้น่าอยู่ชวนมอง ร่วมปรับปรุงพื้นที่จากหมู่บ้านปิด ให้มีความสะอาด สะอาด ปลอดภัย สวยงาม ร่วมกัน พัฒนา ถนน คูคลองให้สวยใสสะอาด

๕) ส่งเสริมคนในชุมชนให้มีสวัสดิการที่ดีขึ้น มีรายได้ สามารถช่วยเหลือตนเองได้ ส่งเสริมการสร้างอาชีพพร้อมช่องทางตลาด ให้ชุมชนมีคุณภาพชีวิตที่ดีขึ้น ตลอดจนสร้างจิตสำนึกในการรักบ้านเกิด เกิดความภูมิใจ เกิดความหวงแหนและพร้อมจะเป็นแนวร่วมในการป้องกันแก้ไขไปด้วยกัน

๖) การฝึกกำลังสนับสนุน

๖.๑) การฝึก ชรบ.หมู่บ้านเพื่อทำหน้าที่เป็นผู้ช่วยเจ้าหน้าที่ในการทำงาน จัดเวรยาม ๒๔ ชั่วโมง ให้ชาวบ้านมีส่วนร่วมในการสร้างชุมชนเข้มแข็ง เป็นการดูแลบุตรหลานของเขาเอง (ผู้ปฏิบัติคือ ชุดปฏิบัติการและมหาดไทย)

๖.๒) โครงการต่างๆ ที่จำเป็นและเหมาะสม เช่น (ผู้ปฏิบัติคือ ชุดปฏิบัติการและภาคีเครือข่าย)

- โครงการครอบครัวอบอุ่น ให้ครอบครัวมีโอกาสได้แก้ไขปัญหาร่วมกัน สร้างความรัก รอยยิ้มในครอบครัวและออกตรวจเยี่ยมครัวเรือน

- โครงการอบรมกลุ่มเสี่ยง กลุ่มวัยรุ่นหรือกลุ่มเยาวชนที่เสี่ยงต่อการพัวพันกับยาเสพติด อบรมให้ความรู้และให้เข้ามาช่วยเหลือในการพัฒนาหมู่บ้าน

- โครงการกีฬาเชื่อมความสัมพันธ์ในหมู่บ้าน ให้ชาวบ้านและเยาวชนมีโอกาสได้ทำกิจกรรมร่วมกัน ให้เวทีในการแสดงออกและการยอมรับจากสังคม

- โครงการพี่ช่วยน้อง น้องฟังพี่ คือนคนดีสู่ครอบครัว คนที่ยอมรับและแก้ไขพร้อมกับเป็นคนดีให้โอกาสทางสังคม แนะนำอาชีพ การเรียนต่อและชูเป็นแบบอย่างในสังคมต่อไป

๕. กระบวนการติดตาม ช่วยเหลือ เยี่ยมบ้าน สร้างกฎชุมชน ฟันฟุสังคม

๕.๑) ประชุมคณะทำงานสร้างความเข้มแข็งในหมู่บ้าน/ชุมชนเพื่อแก้ไขปัญหาการแพร่ระบาดของยาเสพติดร่วมกับชุมชน ติดตามช่วยเหลือผู้ผ่านการบำบัดรักษาผู้เสพยาเสพติด ควบคุมดูแลไม่ให้ผู้เสพกลับไปใช้ยาเสพติดซ้ำ ด้วยการใช้นาตรวจสารเชิงบวก และรับรองครัวเรือนปลอดภัยยาเสพติด ปกป้องหมู่บ้าน/ชุมชนปลอดภัยยาเสพติด

๕.๒) การสร้างภูมิคุ้มกัน ทั้งในมิติเด็กและเยาวชนในสถานศึกษา นอกสถานศึกษา ประชาชนทั่วไป ผู้ใช้แรงงาน การใช้นาตรวจสารทางสังคมในชุมชนครูตำรวจตระเวนชายแดนและตำรวจชุมชน สัมพันธ์ใช้องค์ความรู้ในการแก้ไขปัญหาเสพติดในหมู่บ้านชุมชนและสร้างความร่วมมือของชุมชน

มีการจัดอบรมให้ความรู้กับกลุ่มเสี่ยงและประชาชนเพื่อทราบถึงพิษภัยของยาเสพติด ตลอดจนเป็นแนวร่วมในการดูแลชุมชนตนเอง ควรจัดทำโครงการที่เป็นประโยชน์และสร้างศักยภาพให้กับชุมชน ส่งเสริมสนับสนุนให้ชุมชนดูแลซึ่งกันและกัน เช่น โครงการบ้านน่าอยู่ โครงการส่งเสริมอาชีพให้กับคนตกงาน ฯลฯ

ควรมีเวทีหรือลานกิจกรรมให้กับเด็กและเยาวชนสามารถแสดงออกใช้เวลาว่างให้เป็นประโยชน์เพื่อไม่ให้เกิดผู้เสพยาใหม่ เสริมภูมิคุ้มกันเด็ก เยาวชนในหมู่บ้าน/ชุมชน เช่น ลานกีฬา ลานศิลปะ ฯลฯ มหาตมไทย สาธารณสุข และหน่วยงานที่เกี่ยวข้อง สามารถนำกิจกรรมเข้าแทรกเพื่อดูแลเยาวชนให้ห่างไกลยาเสพติดได้

๕.๓ สร้างคณะกรรมการหมู่บ้าน/ชุมชนให้เข้มแข็งสามารถรับภารกิจแก้ไขปัญหาเสพติดในหมู่บ้าน/ชุมชนเพื่อดำเนินการต่อโดยมีภาครัฐสนับสนุนการปฏิบัติ รักษาสภาพพื้นที่ ติดตามควบคุมพฤติกรรมกลุ่มเป้าหมายที่ผ่านกระบวนการเฝ้าระวัง สร้างเครือข่ายและดำเนินความสัมพันธ์ระหว่างชุมชน หน้าที้อย่างสม่ำเสมอ

จัดทำโครงการให้ความรู้แก่คณะกรรมการหมู่บ้านชุมชนที่ถูกต้อง เพื่อสามารถรับภารกิจแก้ไขปัญหาได้อย่างต่อเนื่องหลังจากเสร็จสิ้นโครงการ มีการจัดทำช่องทางสื่อสารระหว่างหมู่บ้านแกนนำและชุดปฏิบัติการเพื่อประสานงานได้อย่างต่อเนื่อง มีการประชาสัมพันธ์ข่าวสารที่เป็นประโยชน์ต่อชุมชนจัดโครงการเฝ้าระวังโดยอาสาสมัคร ชรบ. ในชุมชน เช่น โครงการเพื่อนช่วยเพื่อน โครงการพี่ดูแลน้อง ฯลฯ

๕.๔ มีการตั้งกฎหรือธรรมนูญหมู่บ้านเพื่อใช้บังคับกับคนในหมู่บ้าน เช่น การกีดกันไม่ให้ครอบครัวที่เกี่ยวข้องกับยาเสพติดกู้เงินกองทุนหมู่บ้าน การไม่คบค้าสมาคมกับครอบครัวที่เกี่ยวข้องกับยาเสพติด

เพื่อความเข้มแข็งอย่างยั่งยืน ควรมีการจัดตั้งกฎกติกาชุมชนให้ทุกคนปฏิบัติเป็นแนวทางเดียวกัน ชุมชนดูแลชุมชนด้วยตนเอง โดยมีธรรมนูญหมู่บ้านเป็นกฎที่ทุกคนจะต้องเคารพร่วมกัน ตัวอย่าง เช่น จะไม่เข้าร่วมกิจกรรมใดๆ กับครอบครัวที่ค้ายาเสพติด, คนที่อยู่ในกระบวนการค้ายาเสพติดจะต้องไม่ได้รับสิทธิพิเศษในหมู่บ้าน ผู้ฝ่าฝืนย่อมมีโทษทางสังคม เช่น ไม่ให้กู้เงินกองทุนหมู่บ้าน การไม่คบค้าสมาคม หรือการไม่ได้รับความช่วยเหลือต่างๆ

๕.๕ กีดกัน จับกุม ผู้ค้า/ผู้ที่ยังไม่เลิกเกี่ยวข้องกับยาเสพติดอย่างต่อเนื่องขยายผลเครือข่ายที่เกี่ยวข้องและยึดทรัพย์สิน

ชุดปฏิบัติการร่วมกับแกนนำหมู่บ้านยังต้องทำการตรวจตราตั้งด้านสกัดเป็นประจำทุกวัน เพื่อกีดกันป้องกันและทำการจับกุมผู้ที่ยังฝ่าฝืนและกระทำผิด มีการทำงานด้านการข่าวในเชิงลึกอย่างต่อเนื่อง ตลอดจนแสวงหาความร่วมมือจากประชาชนควบคุมมาตรการปราบปราม

มอบหมาย ชรบ.หมู่บ้านที่ผ่านการฝึก ทำหน้าที่ผู้ช่วยเจ้าพนักงาน ร่วมตรวจตราในหมู่บ้าน/ชุมชน เพื่อสกัดกั้นไม่ให้ยาเสพติดจากข้างนอกเข้ามาให้ชุมชนตลอด ๒๔ ชั่วโมง

๕.๖ ในส่วนของมหาตมไทย สาธารณสุขและหน่วยราชการที่เกี่ยวข้อง สามารถแทรกกิจกรรมหรือโครงการที่ทำให้ชุมชนเข้มแข็งได้

๕.๗ ควรมีการนำผู้เข้าร่วมบำบัดได้บำเพ็ญประโยชน์ให้กับชุมชนร่วมทำกิจกรรมให้ชุมชน เพื่อให้โอกาสในการกลับใจ เช่น ขุดลอกคลอง ทำความสะอาดถนน เก็บขยะ ฯลฯ เพื่อสร้างจิตสำนึกที่ดีให้กับผู้บำบัด รู้จักเสียสละและสามัคคี ทำให้ชุมชนให้โอกาสเห็นความตั้งใจจริง พร้อมทั้งจะกลับไปเป็นส่วนหนึ่งของชุมชน

๖. กระบวนการดำรงความเข้มแข็ง เฝ้าระวัง

๖.๑ เสริมสร้างความรู้ความเข้าใจคณะกรรมการหมู่บ้าน/ชุมชนให้เข้าใจบทบาทภารกิจในการแก้ไขปัญหาเสพติดในหมู่บ้าน/ชุมชน เพื่อดำเนินการต่อได้ด้วยหมู่บ้าน/ชุมชนเอง โดยมีฝ่ายราชการสนับสนุนการปฏิบัติและจัดเวรยามรักษาสภาพพื้นที่ไม่ให้มีการแพร่ระบาดของเสพติดติดตามควบคุมพฤติกรรมกลุ่มเป้าหมายที่ผ่านกระบวนการเฝ้าระวังสร้างเครือข่ายและดำรงการติดต่อสื่อสารระหว่างชุมชนและเจ้าหน้าที่อย่างสม่ำเสมอ

แต่งตั้งชุดรักษาความปลอดภัยหมู่บ้าน เพื่อดูแลตรวจตรา ป้องกัน แจ้งข่าว อย่างต่อเนื่องโดยมีการทำงานต่อจากชุดปฏิบัติการหลังเสร็จสิ้นภารกิจ มีการประชุมประเมินผลการทำงานอย่างสม่ำเสมอ อย่างน้อยเดือนละ ๑ ครั้ง เพื่อทราบปัญหาและร่วมแก้ไข

๖.๒ คณะกรรมการฯ จัดตั้งชุดรักษาความปลอดภัยหมู่บ้านตรวจตรารักษาความสงบและป้องกันผู้ค้าผู้เสพจากภายนอกเข้ามาในหมู่บ้าน/ชุมชน

ชุดรักษาความปลอดภัยหมู่บ้าน (ชรบ.) ที่ผ่านการฝึกอบรมต้องแต่งตั้งให้ถูกต้องตามกฎระเบียบของกระทรวงมหาดไทย และมีคำสั่งมอบหมายให้เป็นผู้ช่วยเจ้าพนักงาน โดยนายอำเภอเพื่อดูแลหมู่บ้านอย่างต่อเนื่อง

ศูนย์ยาเสพติดอำเภอ ต้องรับผิดชอบในการกำกับดูแลความเข้มแข็งและยั่งยืนของชุมชนอย่างต่อเนื่อง โดยออกเป็นคำสั่งแต่งตั้งคณะทำงานรักษาความปลอดภัยหมู่บ้านมีการร่วมทำงานแบบบูรณาการ แต่งตั้งชุดปฏิบัติการประจำตำบล, ฝึกอบรมชุดรักษาความปลอดภัยหมู่บ้าน (ชรบ.) เพิ่มเติม ตามความเหมาะสม ดำเนินการรักษาความสงบเรียบร้อยภายในหมู่บ้าน/ชุมชน เฝ้าระวังโดยการเข้าเวรยามหมู่บ้าน มหาดไทยสามารถทำกิจกรรมเสริมเกี่ยวกับ ชรบ.ได้ในส่วนที่เห็นควร

๖.๓ ปรับสภาพแวดล้อมชุมชนให้เหมาะสมกับการเป็นพื้นที่ปลอดภัย ทั้งการควบคุมพื้นที่เสี่ยงไม่ให้เป็นที่มั่วสุ่ม และส่งเสริมพื้นที่/กิจกรรมเชิงบวก

นำผู้เสพ ประชาชนในชุมชน จิตอาสา ร่วมพัฒนาหมู่บ้าน โดยร่วมวิเคราะห์ปัญหาในหมู่บ้านเพื่อร่วมกันป้องกันและแก้ไขปัญหาอาชญากรรมที่จะเกิดขึ้น ร่วมกันพัฒนาปรับปรุงถนนที่อาจจะเกิดอุบัติเหตุ ปรับปรุงภูมิทัศน์ที่เป็นจุดเสี่ยงในการเกิดปัญหาอาชญากรรม เพื่อความปลอดภัยในชีวิตและทรัพย์สินของประชาชน

มหาดไทย สาธารณสุข อบต. และหน่วยงานที่เกี่ยวข้อง สามารถนำกิจกรรมเพื่อแก้ไข ปัญหาในชุมชนได้ เช่น แก้ไขปัญหาอาชญากรรม แก้ไขปัญหาความยากจนหนี้สิน แก้ไขปัญหาแหล่งน้ำบริโภคนอกบ้าน แก้ไขปัญหาแหล่งน้ำเพื่อการเกษตร แก้ไขปัญหาขยะ น้ำเสีย มลพิษสิ่งแวดล้อม และปัญหาอื่นๆ ที่เป็นประโยชน์ต่อชุมชน

๖.๔ ดำรงการใช้นโยบายทางสังคมในชุมชนอย่างต่อเนื่อง

ควรมีการประชาสัมพันธ์ข่าวสาร เน้นย้ำประชาชนในหมู่บ้านชุมชนให้ทราบกฎกติกาชุมชนและปฏิบัติตามอย่างเคร่งครัด

ควรมีคณะกรรมการหมู่บ้านหรือจิตอาสาเฝ้าติดตามสอดส่องดูแลผู้ฝ่าฝืนในชุมชน มีบทลงโทษที่ชัดเจน คณะกรรมการแกนนำของหมู่บ้านผู้ควบคุมกฎกติกาต้องมีความเด็ดขาด เป็นธรรม โปร่งใส เสมอภาค และดำเนินการอย่างต่อเนื่องเพื่อความเข้มแข็งอย่างยั่งยืน ในการปรับปรุงเปลี่ยนแปลงหรือบังคับใช้ให้ประกาศให้ทุกคนในหมู่บ้านรับทราบและทำบันทึกข้อตกลง (MOU) ของหมู่บ้าน

๖.๕ ติดตามเฝ้าระวังผู้ค้า/ผู้ที่ยังไม่เลิกเกี่ยวข้องกับยาเสพติดอย่างต่อเนื่อง

คณะกรรมการหมู่บ้าน คณะกรรมการคุ้ม ชรบ.หมู่บ้าน ภาศิเครือข่าย สมาชิกแจ้งข่าวอาสาสมัครต่างๆ ที่เกี่ยวข้อง ร่วมกันติดตามเฝ้าระวัง มีการประสานการทำงานอย่างต่อเนื่องกำหนดช่องทางสื่อสารให้ชัดเจนกำหนดการประชุมและติดตามผลเป็นประจำทุกเดือนพร้อมจัดทำเป็นแผนความยั่งยืนอย่างต่อเนื่อง โดยศูนย์ยาเสพติดอำเภอเป็นผู้นำกำกับดูแลและช่วยเหลือ

๖.๖ การผลิตสายข่าวโดยชาวบ้านเพื่อป้องกัน ดูแล และเฝ้าระวังปัญหาเสพติด ในหมู่บ้านชุมชน

จัดอบรมสมาชิกแจ้งข่าวในหมู่บ้านให้ความรู้และแต่งตั้งมอบหมายหน้าที่ให้ชัดเจนมีผู้กำกับ ควบคุม ดูแล และมีช่องทางสื่อสารชัดเจน ตลอดจนมีการอบรมพัฒนาเสริมสร้างศักยภาพอย่างต่อเนื่อง

๖.๗ การแลกเปลี่ยนเรียนรู้ ถ่ายทอดผลงานชุมชน การสร้างพื้นที่ชุมชนต้นแบบ เพื่อเป็นแหล่งศึกษาเรียนรู้ ยกย่องเชิดชู และให้ขวัญกำลังใจ

๑) เลขานุกรการต้องจัดเก็บ สถิติ ข้อมูล ภาพถ่าย ผลงานของชุดปฏิบัติการหมู่บ้านชุมชนผลการปฏิบัติงานทุกอย่างให้เป็นระบบ

๒) ประชาสัมพันธ์ผลการดำเนินงานของชุดปฏิบัติการหมู่บ้านและชุมชนทางสื่อทุกช่องทางเพื่อให้รับรู้ถึงความสำเร็จ

๓) ส่งเสริมสนับสนุนเพื่อเป็นสถานที่ศึกษาดูงาน แหล่งเรียนรู้ของหมู่บ้านชุมชนอย่างยั่งยืน ให้กับสาธารณชนและองค์กรต่างๆ

๔) มีการมอบประกาศนียบัตร ศอ.ปส.ทุกระดับให้กับหมู่บ้าน บุคคลที่ร่วมปฏิบัติงานที่มีผลงานที่ชัดเจน เสียสละ เพื่อเป็นขวัญและกำลังใจ

๕) มหาตไทย สาธารณสุข และหน่วยงานที่เกี่ยวข้อง สามารถเพิ่มเติมได้

๖.๘ จัดประชุมประชาคมเป็นประจำทุกเดือนเพื่อดำรงมาตรการทางสังคมอย่างต่อเนื่อง และติดตามประเมินผลการทำงานของหมู่บ้านชุมชน ขยายผลหมู่บ้านข้างเคียง ดำรงการติดต่อสื่อสารให้ความช่วยเหลือและให้คำแนะนำอย่างต่อเนื่อง

ขั้นตอนที่ ๓ ส่งต่อความยั่งยืน

เป้าหมาย เป็นชุมชนเข้มแข็งอย่างยั่งยืน สามารถพึ่งพาตนเองได้และเป็นตัวอย่างให้กับชุมชนอื่นๆ

หลักการ จะทำอะไรหลังจากเสร็จสิ้นภารกิจในกระบวนการสร้างชุมชนเข้มแข็งให้ยั่งยืน เมื่อชุดปฏิบัติการต้องถอนกำลังออกจากหมู่บ้านหรือชุมชน ชุมชนสามารถดำเนินการต่อเพื่อรักษาสภาพให้ยั่งยืนตลอดไป

แนวทางปฏิบัติ ประกอบด้วย มาตรการรักษาสภาพหมู่บ้านชุมชน การส่งมอบพื้นที่ และการติดตามประเมินผล

๑. การรักษาสภาพหมู่บ้านชุมชน

๑.๑ การจัดทำปฏิทินชุมชนด้านการป้องกันและปราบปรามยาเสพติด

๑.๒ จัดตั้งและฝึกอบรม ชุดรักษาความปลอดภัย หมู่บ้าน เพื่อดูแลอย่างต่อเนื่อง

๑.๓ การจัดตั้งด่านตรวจและการสุ่มเข้าพื้นที่ เพื่อร่วมการตรวจค้น

๑.๔ การดำเนินการประเมินหมู่บ้าน/ชุมชนเข้มแข็ง เอาชนะยาเสพติดทั้ง ๒ ด้าน โดยด้านกระบวนการสร้างความเข้มแข็งหมู่บ้าน/ชุมชนจะให้หมู่บ้าน/ชุมชน ประเมินตนเอง (Self-evaluation) โดยการประเมินสถานะหมู่บ้าน/ชุมชน กำหนดให้ดำเนินการปีละ ๒ ครั้ง ดังนี้

- ครั้งที่ ๑ รอบ ๖ เดือนแรก (ตุลาคม – มีนาคม)

- ครั้งที่ ๒ รอบ ๖ เดือนหลัง (เมษายน – สิงหาคม)

๑.๕ มีการนำผู้เสพ/ผู้ติดยาเสพติด เข้ารับการบำบัดตามนโยบายของรัฐบาล (ค้นพบผู้เสพ/ผู้ติดยาเสพติดต้องนำเข้าบำบัดรักษาทันที) แบบองค์รวม ทั้งทางร่างกายและจิตใจ (มหาดไทย/สาธารณสุข)

๑.๖ มีการติดตามผลและให้ความช่วยเหลือผู้เสพ/ผู้ติดยาเสพติด ที่ผ่านการบำบัดฟื้นฟู เช่น การส่งเสริม และพัฒนาอาชีพ (มหาดไทย)

๑.๗ มีการประชาคมการเอกซเรย์ ๑๐๐ เปอร์เซ็นต์ เพื่อค้นหาและตรวจสอบผู้ที่เกี่ยวข้องกับยาเสพติด อย่างน้อย ๓ เดือน/ครั้ง (ชุดปฏิบัติการ)

๑.๘ กลุ่มหรือองค์กรที่ปฏิบัติงานด้านยาเสพติดในชุมชนประชุมร่วมกัน อย่างน้อยเดือนละ ๑ ครั้ง (มหาดไทย)

๑.๙ การจัดประชุมของภาคีเครือข่ายในการดูแลชุมชนให้ยั่งยืน เพื่อประเมินผลการดำเนินงานอย่างน้อยเดือนละ ๑ ครั้ง ในหลากหลายช่องทางสื่อสาร (ชุดปฏิบัติการ)

๑.๑๐ การปรับปรุงภูมิทัศน์ติดตั้งกล่องวงจรปิดในจุดเสี่ยงและติดไฟส่องสว่างในที่มืด (ชุดปฏิบัติการ)

๒. การระวังป้องกันชุมชนกลับสู่สภาพเดิม

๒.๑ จัดกิจกรรมเสริมเชิงป้องกันยาเสพติดตามความเหมาะสมของผู้เข้าร่วมกิจกรรม เช่น ความสนใจ อายุ เพศ การศึกษา ฯลฯ โดยให้มีการดำเนิน กิจกรรมอย่างสม่ำเสมอ ต่อเนื่อง อาทิ การให้ความรู้ด้านยาเสพติด ลานกีฬา ด้านยาเสพติด กิจกรรมวาดรูป (ตำรวจ/มหาดไทย/ป.ป.ส.)

๒.๒ ขจัดพื้นที่ที่เอื้อต่อการเสพและค้ายาเสพติด เช่น แหล่งมั่วสุมต่างๆ ในชุมชน (ตำรวจ/มหาดไทย)

๒.๓ ควบคุมดูแลไม่ให้มีแหล่งมั่วสุมในพื้นที่/จัดกิจกรรมเชิงป้องกันยาเสพติด อย่างน้อยเดือนละ ๑ ครั้ง (มหาดไทย/ป.ป.ส.)

๒.๔ ขจัดผู้มีอิทธิพลในพื้นที่ (ตำรวจ/มหาดไทย)

๒.๕ การสุ่มตรวจสถานที่ท่องเที่ยว สถานบันเทิงยามค่ำคึกคักอย่างต่อเนื่อง (ตำรวจ)

๒.๖ การออกตรวจพื้นที่โดยตำรวจสายตรวจและ ชุดรักษาความปลอดภัยหมู่บ้านอย่างสม่ำเสมอ (ตำรวจ/มหาดไทย)

๒.๗ สร้างพื้นที่ปลอดภัยในหมู่บ้าน/โรงเรียน/สถานประกอบการ (มหาดไทย/ป.ป.ส.)

๒.๘ มีการจัดตั้งกองทุนเกี่ยวกับการแก้ไขปัญหายาเสพติด เช่น กองทุนแม่ของแผ่นดิน กองทุนหมู่บ้าน/ชุมชนที่นำผลประโยชน์ มาใช้แก้ไขปัญหายาเสพติด ฯลฯ

๒.๙ จัดชุดหาข่าวในชุมชน (ชุดปฏิบัติการ)

๒.๑๐ จัดทำแผนพัฒนาหมู่บ้าน ชุมชน (มหาดไทย)

๒.๑๑ ร่วมจัดทำโครงการป้องกันปราบปรามในสถานศึกษา D.A.R.E./โครงการปกกกลดในหมู่บ้านชุมชน (ตำรวจ/มหาดไทย)

๒.๑๒ บำบัดฟื้นฟูในระบบสมัครใจบำบัด โดยใช้ชุมชนเป็นฐาน CBTx (มหาดไทย/สาธารณสุข)

๒.๑๓ ตรวจสอบ คัดเลือก สถานประกอบการขนาดใหญ่ เพื่อเป็นโรงงานสีขาว นิคมอุตสาหกรรมร่วมใจต้านภัยยาเสพติด โดยทำ MOU ร่วมกัน (มหาดไทย/ป.ป.ส.)

๒.๑๔ ลดปัจจัยเสี่ยงบังคับใช้กฎหมาย (มหาดไทย)

๒.๑๕ ประชาสัมพันธ์ให้สังคมเกิดกระแสการรับรู้ ตระหนักและมีส่วนร่วมในการป้องกันยาเสพติดมีสโลแกน No New Face Nerdid (วงการนี้ไม่ต้องการคนหน้าใหม่) ซึ่งใช้สื่อวีดิทัศน์ และ Infographic ในการสร้างแรงบันดาลใจ และเผยแพร่ผ่านโซเชียลมีเดีย สื่อต่าง ๆ ที่เข้าถึงได้ง่าย สถานศึกษา สถานประกอบการ (ป.ป.ส.)

๒.๑๖ ช่วยเหลือกลุ่มเสี่ยง เด็ก เยาวชน ด้วยการส่งเสริมให้ศึกษาต่อฝึกอาชีพจัดหางานตามความถนัดของแต่ละคน (มหาดไทย/ป.ป.ส.)

๓. ชุดปฏิบัติการและเจ้าหน้าที่หน่วยงานที่เกี่ยวข้อง

ต้องมีการตรวจเยี่ยม เช็คข้อมูล ทั้งทางลับและปกติ ปิดล้อมตรวจค้น วางสายข่าวและร่วมทำงานกับ ชุมชนอย่างต่อเนื่อง

๔. ชุมชนในการรับช่วงต่อให้ดำเนินการดังนี้

๔.๑ จัดชุด ชรบ.หมู่บ้านเพื่อออกตรวจตรา ดูแลความปลอดภัยภายในหมู่บ้าน

๔.๒ ร่วมตั้งจุดตรวจจุดสกัดเป็นประจำ

๔.๓ จัดชุดหาข่าว เฝ้าระวังในหมู่บ้านและพื้นที่ข้างเคียงอย่างต่อเนื่อง

๔.๔ ร่วมกันกำหนดมาตรการทางสังคมร่วมกัน กำหนดบทลงโทษหากมีการฝ่าฝืน และการมอบรางวัลหากมีการทำความดีเพื่อชุมชน

๕. การติดตามและดูแลกันภายในชุมชน ใช้หลักการพี่ดูแลน้อง น้องฟังพี่ ปัญหาในชุมชน ต้องแก้ด้วยคนในชุมชน เริ่มจากกลุ่มเล็ก ในคุ่มนั้นๆ แต่งตั้งให้มีการติดตามดูแลคอยติดตามสอดส่อง พฤติกรรม แล้วรายงานต่อคณะกรรมการ เป็นประจำ โดยคณะกรรมการหมู่บ้านและคณะกรรมการ คุ่มต้องออกตรวจเยี่ยมผู้หลงผิด ผู้เสพ กอดันผู้ค้า เป็นประจำ อย่างน้อยเดือนละ ๑ - ๒ ครั้ง จัดเป็น ตารางการทำงานให้เรียบร้อย

๖. การร่วมมือของภาคีเครือข่าย

มีการจัดตั้งกลุ่มภาคีเครือข่ายร่วมกัน มีช่องทางในการติดต่อสื่อสาร ประชุม และติดตามผล ในการทำงานเป็นประจำ โดยกำหนดเป็นแผนงานให้ชัดเจน ตลอดจนสนับสนุนงบประมาณตามความเหมาะสม

๗. การส่งมอบพื้นที่

๗.๑ การสรุปบทเรียนและการส่งมอบพื้นที่ให้กับชุมชน

๗.๒ การจัดเก็บข้อมูลและส่งมอบข้อมูล ที่เกี่ยวข้องทั้งหมด

ข้อมูลการดำเนินงานตลอดระยะเวลา อีก ๑ ชุดให้เก็บไว้ที่ชุมชน ชุมชนสามารถตรวจสอบ และนำข้อมูลมาใช้ได้ดำเนินการต่อจากชุดปฏิบัติได้เลย อาทิ

- ประวัติบุคคลที่เกี่ยวข้องและการตรวจปัสสาวะ
- ข้อมูลการดำเนินการกิจกรรมต่าง ๆ
- การนัดหมายและการติดตาม
- คำสั่งต่าง เอกสารที่เกี่ยวข้องและข้อมูลที่เป็นประโยชน์

๗.๓ จัดพิธีส่งมอบพื้นที่เพื่อความภูมิใจของชุมชนและประกาศเป็นชุมชนเข้มแข็ง หรือ ชุมชนตัวอย่างต่อไป ประชาสัมพันธ์ เสนอข่าวทางบวก สร้างอัตลักษณ์วิถีและแนวความคิดที่ดีเพื่อความภาคภูมิใจของสังคม ชุมชน ให้ทุกคนมีส่วนร่วมรับผิดชอบ ในหมู่บ้านชุมชนของตนเอง

๗.๔ ในระดับอำเภอ ให้นายอำเภอ ออกคำสั่งแต่งตั้งคณะทำงานเพื่อดำรงความยั่งยืน โดย ประกอบทุกฝ่าย เพื่อเป็นที่ปรึกษา ร่วมทำงาน สอดส่องดูแล และติดตามประเมินผล

๘. การติดตามประเมินผล

ขั้นตอนการประเมินผลและติดตาม แนวทางปฏิบัติ ดังนี้

๘.๑ ให้ทำการประเมินผลตามแบบ แบบประเมินหมู่บ้าน/ชุมชนด้านยาเสพติดทำการประเมิน เป็นประจำตามกรอบ

๘.๒ จำนวนครัวเรือนปลอดยาเสพติด ในหมู่บ้าน/ชุมชน เพิ่มขึ้น

๘.๓ จำนวนปัญหาการแพร่ระบาดยาเสพติดปะละผู้เสพรายใหม่ลดลง

๘.๔ อาชญากรรมในหมู่บ้าน/ชุมชน ลดลง

๘.๕ มีผลการทำลายเครือข่ายการค้ายาเสพติดในหมู่บ้าน/ชุมชน

๘.๖ ผู้นำหมู่บ้าน/ชุมชน ได้รับการเสริมสร้างความเข้มแข็งเพื่อแก้ไขปัญหายาเสพติดได้ด้วยตัวเอง

๘.๗ จำนวนผู้เสพที่สมัครใจเข้ารับการบำบัดเพิ่มขึ้น

๘.๘ ผู้ใช้/ผู้เสพยาเสพติดได้รับการดูแลโดยชุมชน

๘.๙ เครื่องมือประเมินสถานะในหมู่บ้าน/ชุมชนจากสภาพปัญหาเสพติด

๘.๑๐ สถิติผลการบันทึกคดียาเสพติดจากระบบ Crimes ของสำนักงานตำรวจแห่งชาติ

๘.๑๑ การรายงานผลการปฏิบัติแต่ละขั้นตอนเป็นไปตามคำสั่ง ศอ.ปส.ตร.สำนักงานตำรวจแห่งชาติ

๘.๑๒ กำหนดช่องทางติดต่อประสานงาน มีศูนย์กลางติดต่อประสานงานอย่างชัดเจน และจัดทำช่องทางติดต่อ เช่น กลุ่มไลน์เฟสบุ๊ก พร้อมนัดพบปะหรือประชุมกันอย่างต่อเนื่อง มีเวทีในการเสนอและแสดงออก

๘.๑๓ รางวัลและการสนับสนุนส่งเสริมความดีความชอบ โดยพิจารณากฎเกณฑ์และมีการมอบรางวัลให้ผู้ทำงาน ผู้สนับสนุน บุคคลดีเด่น และจิตอาสา ทั้งภาครัฐ และภาคเอกชน เพื่อส่งเสริมให้กำลังผู้ปฏิบัติงาน อย่างยุติธรรม โปร่งใส

๙. ตัวชี้วัดประเมินผล

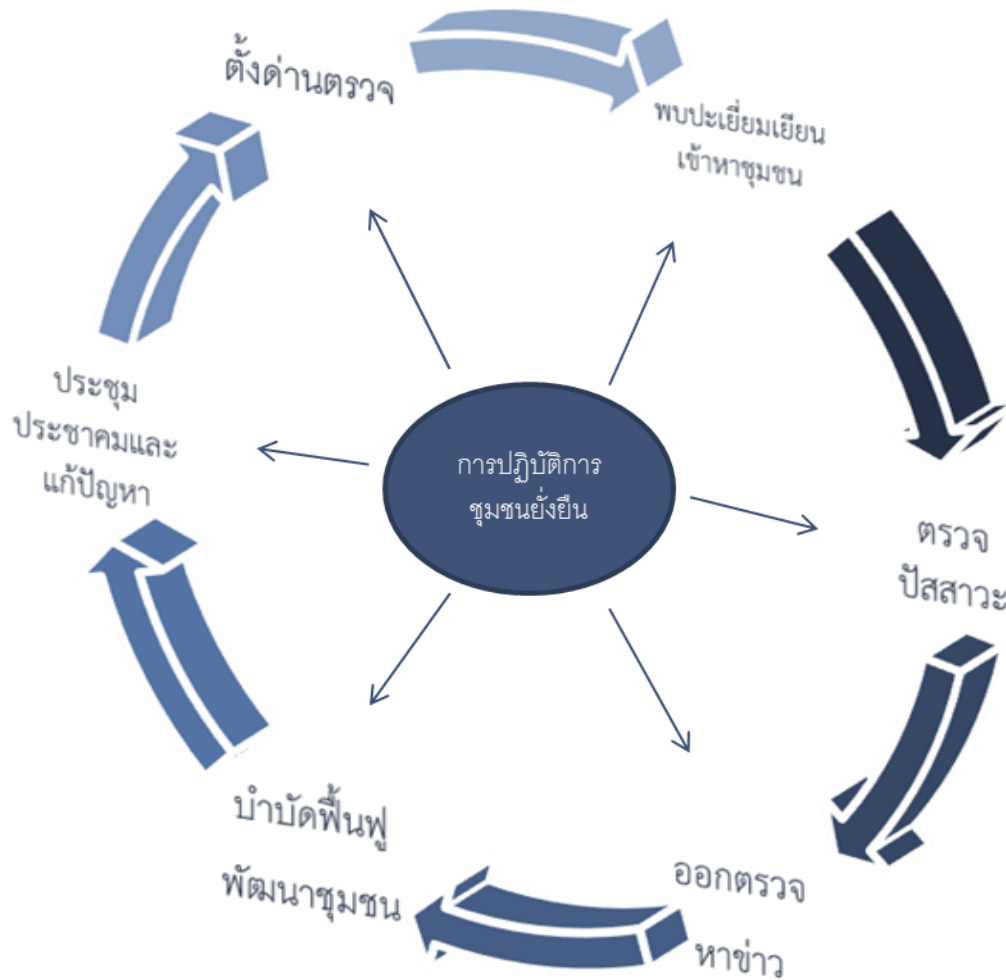
๙.๑ ร้อยละของผู้เสพยาเสพติดในหมู่บ้าน/ชุมชนลดลง

๙.๒ ร้อยละของผู้ค้ายาเสพติดในหมู่บ้าน/ชุมชนลดลง

๙.๓ ร้อยละของครัวเรือนที่ปลอดยาเสพติดในหมู่บ้าน/ชุมชนเพิ่มขึ้น

๙.๔ ประเมินผลระดับความพึงพอใจของประชาชนในหมู่บ้าน/ชุมชนต่อปัญหาเสพติด

การปฏิบัติงานของชุดปฏิบัติการประจำวัน



ตัวอย่างป้ายสรุปผลการเอกซเรย์ หมู่บ้านสีขาว

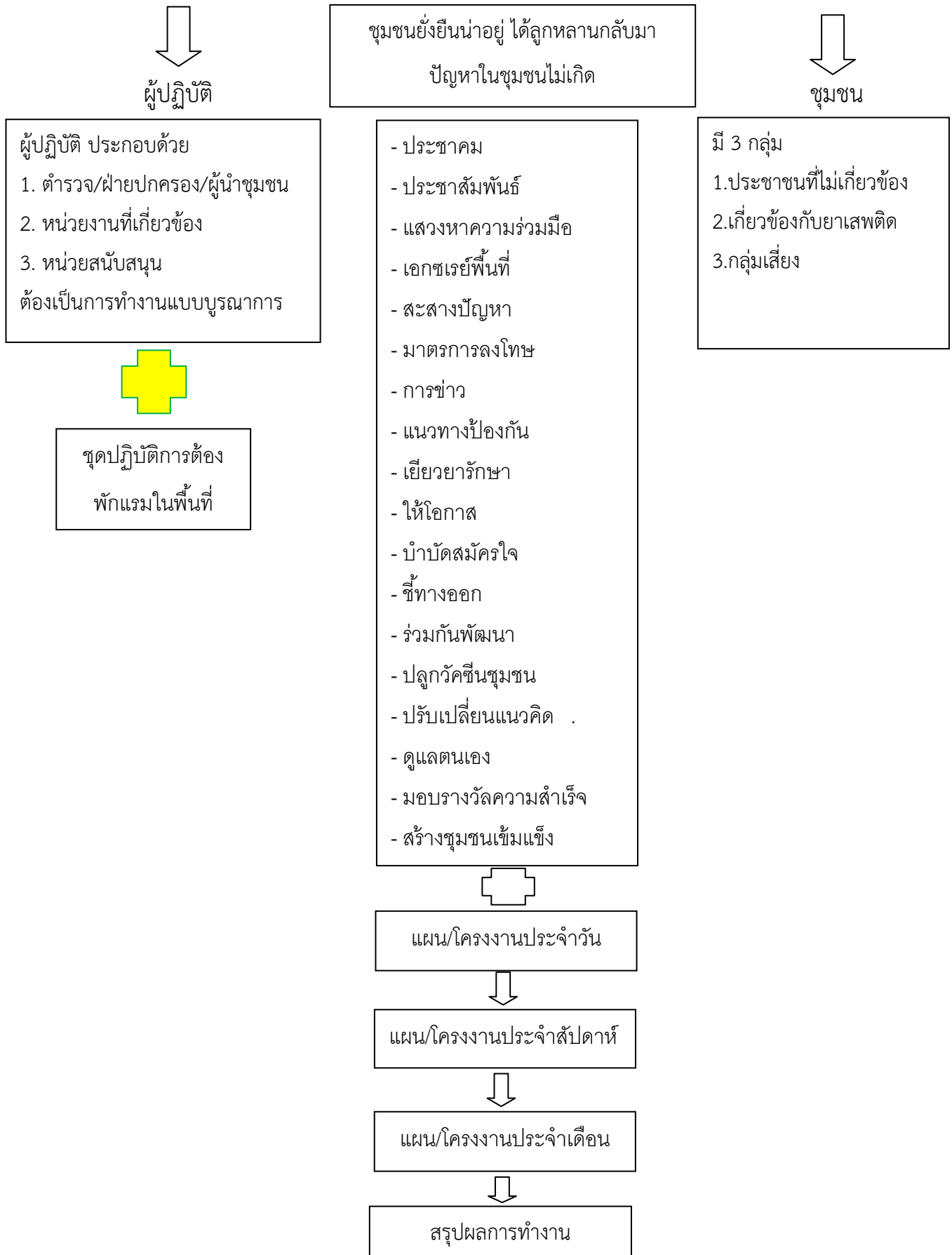
หมู่ที่	จำนวนครัวเรือน/หลัง				จำนวนประชากร/คน			
	ทั้งหมด	อยู่จริง	ผ่าน	ไม่ผ่าน	ทั้งหมด	เป้า ตรวจสอบ	ผ่าน	ไม่ผ่าน
1	75	69	53	4	367	267	241	3
2	216	212	115	27	1028	837	790	18
3	197	159	129	27	987	509	472	24
4	193	171	67	49	835	554	514	60
5	231	228	212	16	1090	770	744	15
6	212	195	169	21	1112	565	531	22
รวม	1124	1034	895	144	5419	3502	3292	142

กระบวนการสร้างชุมชนยั่งยืน

(ระยะเวลาดำเนินโครงการ 3 เดือน)



สรุปกระบวนการสร้างชุมชนเข้มแข็งอย่างยั่งยืน ระยะเวลา ๓ เดือน



หลักการ เน้นเยียวยา รักษา สะสาง พัฒนา พื้นฟู

ตัวอย่างคำสั่งแต่งตั้งคณะกรรมการคุ้ม
คำสั่ง คณะกรรมการหมู่บ้านหัวหาด
ที่ ๑/๒๕๖๔
เรื่อง แต่งตั้งคณะกรรมการคุ้ม

ด้วยปัญหาเสพติดและอาชญากรรม ในสังคมปัจจุบัน

เพื่อเป็นการป้องกันให้หมู่บ้านมีความสงบสุข.....

คณะกรรมการคุ้มมีหน้าที่ สอดส่องดูแล คัดกรองบุคคลตามครัวเรือน.....

๑. คุ้ม สิ่งไหนโตค้ำราม

นายเยี่ย	สุพลัง	เป็น	ประธานคุ้ม
นายสายชล	สุพลัง	เป็น	กรรมการ
นางสาวสำเร็จ	ศิลประสพ	เป็น	กรรมการ
นางสาวสายฝน	ชุ่มชื่น	เป็น	กรรมการ
พันตำรวจโท	พีรศักดิ์ เจริญพันธ์	เป็น	ที่ปรึกษา

ครัวเรือนประกอบ ด้วย บ้านเลขที่ ๑, ๒, ๒/๑, ๒/๒, ๒/๓, ๒๔, ๒/๕, ๔, ๔/๑,

๒. คุ้มเสื่อสับดีบ.....
๓. คุ้มจงอางผยอง.....
๔. คุ้มพิราบคาบข้าว.....
๕. คุ้มกระทิงเปลี่ยว.....

ทั้งนี้ ตั้งแต่วันที่ ๑๕ พฤษภาคม ๒๕๖๔ เป็นต้นไป

ลงชื่อ นาง

(ปราณี สีบฤกษ์)

ผู้ใหญ่บ้าน/ ประธานกรรมการหมู่บ้าน

ตัวอย่างผังจัดการแบ่งกลุ่ม



คณะที่ปรึกษาและผู้จัดทำคู่มือ

คณะที่ปรึกษา ประกอบด้วย

๑. พล.ต.อ.มนู	เมฆหมอก	รอง ผบ.ตร.
๒. พล.ต.อ.ดำรงศักดิ์	กิตติประภัสร์	รอง ผบ.ตร.
๓. พล.ต.ท.มนตรี	ยิ้มแย้ม	ผบช.ปส.
๔. พล.ต.ท.บุญจันทร์	นวลสาย	ผู้ทรงคุณวุฒิพิเศษ
๕. พล.ต.ท.ทงศ์ศักดิ์	ท่งทอง	ผู้ทรงคุณวุฒิพิเศษ
๔. พล.ต.ต.นพดล	ศรสำราญ	รอง ผบช.ปส.
๗. พล.ต.ต.ภูวติท	ชนะศษภัทร์	ผู้ทรงคุณวุฒิ
๘. พล.ต.ต.สมบัติ	ชูชัยยะ	ผบก.อก.บช.ปส.

คณะผู้จัดทำ ประกอบด้วย

๑. พ.ต.อ.หญิง ธชกานต์	ปัทมะศิริ	รอง ผบก.อก.บช.ปส.
๒. พ.ต.อ.ธนกร	ดลธนากานต์	ผกก.ฝ่ายป้องกันอาชญากรรม บก.อก.บช.ปส.
๓. พ.ต.อ.ชัยวัฒน์	หัตถกล้า	รอง ผบก.ภ.จว.ศรีสะเกษ
๔. พ.ต.อ.วิชัยสัมพันธ์	บุญณรงค์	ผกก.สภ.เขาพนม ภ.จว.กระบี่
๕. พ.ต.อ.ธีทัต	สีดาร์ักษ์	ผกก.เสนา ภ.จว.พระนครศรีอยุธยา
๖. พ.ต.ท.พีรศักดิ์	เจริญพันธุ์	รอง ผกก.ป.สภ.ผักไห่ ตำรวจภูธรจังหวัดพระนครศรีอยุธยา